



**PROGRAM PRZECIWDZIAŁANIA PRZEMOCY W RODZINIE  
ORAZ OCHRONY OFIAR PRZEMOCY W RODZINIE  
W GMINIE MIEJSKIEJ MIELEC NA LATA 2016 – 2020**



## Spis treści

WSTĘP.....	3
I. PODSTAWY PRAWNE PROGRAMU .....	4
II. ZJAWISKO PRZEMOCY W RODZINIE – ZAGADNIENIA TEORETYCZNE.....	6
1. Definicja.....	6
2. Cechy przemocy.....	6
3. Rodzaje przemocy.....	6
4. Formy przemocy .....	6
III. INSTYTUCJONALNY SYSTEM PRZECIWDZIAŁANIA PRZEMOCY W RODZINIE W GMINIE MIEJSKIEJ MIELEC.....	8
IV. DIAGNOZA ZJAWISKA PRZEMOCY W RODZINIE.....	11
1. Charakterystyka zjawiska w oparciu o dostępne badania .....	11
2. Charakterystyka zjawiska w oparciu o dane instytucjonalne .....	15
2.1 Działania Zespołu Interdyscyplinarnego ds. Przeciwdziałania Przemocy w Rodzinie Gminy Miejskiej Mielec w zakresie realizacji ustawy o przeciwdziałaniu przemocy w rodzinie .....	15
2.2 Działania Miejskiego Ośrodka Pomocy Społecznej w Mielcu w zakresie realizacji ustawy o przeciwdziałaniu przemocy w rodzinie .....	21
2.3 Działania Komendy Powiatowej Policji w Mielcu w zakresie realizacji ustawy o przeciwdziałaniu przemocy w rodzinie .....	23
2.4 Analiza zjawiska przemocy w rodzinie na podstawie danych Punktu Konsultacyjnego ds. Uzależnień i Przeciwdziałania Przemocy w Rodzinie.....	26
2.5 Działania Prokuratury Rejonowej w Mielcu w zakresie realizacji ustawy o przeciwdziałaniu przemocy w rodzinie .....	26
2.6 Działania Powiatowego Centrum Pomocy Rodzinie w Mielcu w zakresie realizacji ustawy o przeciwdziałaniu przemocy w rodzinie .....	27
2.7 Działania Sądu Rejonowego w Mielcu w zakresie realizacji ustawy o przeciwdziałaniu przemocy w rodzinie .....	28
2.8 Wnioski.....	29
V. ADRESACI PROGRAMU.....	29
VI. REALIZATORZY PROGRAMU I PARTNERZY .....	30
VII. CELE PROGRAMU I PRZEDSIĘWZIĘCIA PLANOWANE DO REALIZACJI.....	31
1. Obszar: Profilaktyka i edukacja społeczna.....	33
2. Obszar: Ochrona i pomoc osobom dotkniętym przemocą w rodzinie .....	35
3. Obszar: Oddziaływanie na osoby stosujące przemoc w rodzinie.....	37
4. Obszar: Podnoszenie kompetencji służb i przedstawicieli podmiotów realizujących działania z zakresu przeciwdziałania przemocy w rodzinie.....	39
VIII. MONITOROWANIE I SPRAWOZDAWCZOŚĆ.....	40
IX. ZASADY FINANSOWANIA.....	40
X. ZAKOŃCZENIE - ANALIZA SWOT.....	40
Spis tabel .....	44
Spis wykresów.....	45

## WSTĘP

Rodzina stanowi spójny system wewnętrznych relacji i powiązań, w którym wszyscy członkowie wzajemnie na siebie oddziałują, pozostając w dynamicznej równowadze. Jednakże, każda zmiana wpływa na cały ten system. Przemoc w rodzinie zaburza funkcjonowanie tego systemu, naruszając podstawowe prawa człowieka, niszcząc poczucie godności, szacunku i zaufania. Przywrócenie prawidłowego funkcjonowania rodziny wymaga podejmowania interdyscyplinarnych oddziaływań nie tylko w stosunku do osób doświadczających przemocy w rodzinie, ale i do osób stosujących przemoc.

Problem przemocy w rodzinie dotyka osób różnej płci i wieku, pochodzących ze wszystkich warstw społecznych. Ofiarami przemocy są najczęściej kobiety oraz osoby zależne: dzieci, osoby okresowo lub trwale niepełnosprawne ze względu na starość czy chorobę.

Przeciwdziałanie zjawisku przemocy w rodzinie jest priorytetowym zadaniem samorządu gminy. Opracowanie Programu Przeciwdziałania Przemocy w Rodzinie oraz Ochrony Ofiar Przemocy w Rodzinie w Gminie Miejskiej Mielec na lata 2016-2020 jest wypełnieniem zapisu art. 6 ust. 2 ustawy o przeciwdziałaniu przemocy w rodzinie z dnia 26 lipca 2005 roku:

***"Do zadań własnych samorządu gminy należy w szczególności tworzenie gminnego systemu przeciwdziałania przemocy w rodzinie, w tym :***

- 1) opracowanie i realizacja gminnego programu przeciwdziałania przemocy w rodzinie oraz ochrony ofiar przemocy w rodzinie;***
- 2) prowadzenie poradnictwa i interwencji w zakresie przeciwdziałania przemocy w rodzinie w szczególności poprzez działania edukacyjne służące wzmocnieniu opiekuńczych i wychowawczych kompetencji rodziców w rodzinach zagrożonych przemocą w rodzinie;***
- 3) zapewnienie osobom dotkniętym przemocą w rodzinie miejsc w ośrodkach wsparcia;***
- 4) tworzenie zespołów interdyscyplinarnych".***

Celem głównym *Programu* jest ograniczenie skali zjawiska przemocy w rodzinie na terenie miasta Mielca oraz ograniczenie negatywnych skutków tego zjawiska.

Program określa też cele szczegółowe, które wyznaczają kierunki oraz rodzaje działań zawarte w 4 obszarach tematycznych. Wprowadzono także realizatorów, terminy realizacji oraz wskaźniki sprawdzające ich efektywność. W części opisowej Programu zawarta została definicja oraz podstawowe informacje na temat zjawiska przemocy w rodzinie. W dalszej części Programu przedstawiony został raport z badań pilotażowych wykonany w roku 2013 i dotyczący Problemu Przemocy w Rodzinie w Gminie Miejskiej Mielec. Następnie przedstawione zostały dane statystyczne instytucji pomocowych działających na terenie miasta Mielca. W Programie uwzględnione zostały działania: profilaktyczne i edukacyjne, których celem jest

uwrażliwienie społeczności lokalnej na występujące zjawisko przemocy domowej, podjęcie działań dotyczących zarówno ochrony oraz wsparcia dla osób dotkniętych przemocą w rodzinie jak i mające na celu zwiększenie skuteczności oddziaływań wobec osób stosujących przemoc w rodzinie. Wskazywano działania podejmowane przez Zespół Interdyscyplinarny ds. Przeciwdziałania Przemocy oraz grup roboczych działających w tym obszarze. Zaplanowano również podniesienie kompetencji zawodowych osób realizujących zadania z zakresu przeciwdziałania przemocy w rodzinie.

Programu Przeciwdziałania Przemocy w Rodzinie oraz Ochrony Ofiar Przemocy w Rodzinie w Gminie Miejskiej Mielec na lata 2016-2020 ma charakter długofalowy. W miarę potrzeb i sytuacji społecznej ujęte w nim działania i zadania na rzecz przeciwdziałania przemocy w rodzinie, będą ewaluowane i uzupełniane w odpowiedzi na potrzeby mieszkańców Mielca.

## **I. PODSTAWY PRAWNE PROGRAMU**

### **1. Program realizowany jest w oparciu o następujące akty normatywne i prawne:**

- 1) Konstytucja Rzeczypospolitej Polskiej z dnia 2 kwietnia 1997 r. (Dz. U. z 1997 r., Nr 78, poz. 483 z późn. zm.);
- 2) Ustawa z dnia 29 lipca 2005r. o przeciwdziałaniu przemocy w rodzinie (Dz. U. z 2015 r., poz. 1390 j. t.);
- 3) Ustawa z dnia 26 października 1982 r. o wychowaniu w trzeźwości i przeciwdziałaniu alkoholizmowi (Dz. U. z 2015 r., poz. 1286 j. t.);
- 4) Ustawa z dnia 8 marca 1990 r. o samorządzie gminnym (Dz. U. z 2015 r., poz. 1515 j. t.);
- 5) Ustawa z dnia 12 marca 2004 r. o pomocy społecznej (Dz. U. z 2015 r., poz. 163);
- 6) Ustawa z dnia 9 czerwca 2011 r. o wspieraniu rodziny i systemie pieczy zastępczej (Dz. U. z 2013 r., Nr 135 z późn. zm.);
- 7) Ustawa z dnia 6 kwietnia 1990 r. o Policji (Dz. U. z 2015 r., poz. 355 j. t.);
- 8) Ustawa z dnia 6 czerwca 1997 r. Kodeks karny (Dz. U. z 1997 r., Nr 88, poz. 553);
- 9) Ustawa z dnia 25 lutego 1964 r. Kodeks rodzinny i opiekuńczy (Dz. U. z 2015 r., poz.2082 j. t.);

- 10) Ustawa z dnia 24 kwietnia 2003 r. o działalności pożytku publicznego i o wolontariacie (Dz. U. z 2014 r., poz. 1118 j. t.);
- 11) Rozporządzeniem Rady Ministrów z 13 września 2011 r. w sprawie procedury "Niebieskie Karty" oraz wzorów formularzy "Niebieska Karta"( Dz. U. z 2011 r., Nr 209, poz. 1245);
- 12) Rozporządzenie Ministra Spraw Wewnętrznych i Administracji z dnia 31 marca 2011 r. w sprawie procedury postępowania przy wykonywaniu czynności odebrania dziecka z rodziny w razie bezpośredniego zagrożenia życia lub zdrowia dziecka w związku z przemocą w rodzinie (Dz. U. z 2011 r., Nr 81, poz. 448);
- 13) Rozporządzenie Ministra Zdrowia z dnia 22 października 2010 r. w sprawie wzoru zaświadczenia lekarskiego o przyczynach i rodzaju uszkodzeń ciała związanych z użyciem przemocy w rodzinie (Dz. U. z 2010 r., Nr 201, poz. 1334 );
- 14) Rozporządzenie Ministra Pracy i Polityki Społecznej z dnia 22 lutego 2011 r. w sprawie standardu podstawowych usług świadczonych przez specjalistyczne ośrodki wsparcia dla ofiar przemocy w rodzinie, kwalifikacje osób zatrudnionych w tych ośrodkach, szczegółowe kierunki prowadzenia oddziaływań korekcyjno-edukacyjnych wobec osób stosujących przemoc w rodzinie oraz kwalifikacje osób prowadzących oddziaływanie korekcyjno-edukacyjne (Dz. U. z 2011 r., Nr 50, poz. 259).

## **2. Program jest spójny z:**

- 1) Uchwałą NR 76 Rady Ministrów z dnia 29 kwietnia 2014 r. w sprawie ustanowienia „Krajowego Programu Przeciwdziałania Przemocy w Rodzinie na lata 2014 – 2020”;
- 2) Uchwałą NR XLV/927/14 Sejmiku Województwa Podkarpackiego z dnia 22 kwietnia 2014 r. w sprawie „Wojewódzkiego Programu Przeciwdziałania Przemocy Rodzinie na lata 2014 – 2020”;
- 3) Uchwałą NR XLIII/379/2014 Rady Miejskiej w Mielcu z dnia 26 września 2014 r. w sprawie „Strategii Rozwiązywania Problemów Społecznych Miasta Mielca na lata 2014 – 2021”;
- 4) Uchwałą Nr XVII/154/2015 Rady Miejskiej w Mielcu z dnia 30 grudnia 2015r. w sprawie przyjęcia „Strategii Rozwoju Społeczno-Gospodarczego Miasta Mielca na lata 2015-2020 z prognozą do roku 2025”.

## II. ZJAWISKO PRZEMOCY W RODZINIE – ZAGADNIENIA TEORETYCZNE

### 1. Definicja

Zgodnie z art. 2 ust. 2 ustawy z dnia 29 lipca 2005 roku o przeciwdziałaniu przemocy w rodzinie przez przemoc w rodzinie, należy rozumieć *„jednorazowe albo powtarzające się umyślne działanie lub zaniechanie naruszające prawa lub dobra osobiste osób najbliższych (w rozumieniu art.115 § 11 Kodeksu karnego), w szczególności narażające te osoby na niebezpieczeństwo utraty życia, zdrowia, naruszające ich godność, nietykalność cielesną, wolność, w tym seksualną, powodujące szkody na ich zdrowiu fizycznym lub psychicznym, a także wywołujące cierpienia i krzywdy moralne u osób dotkniętych przemocą”*.

### 2. Cechy przemocy

- 1) **Intencjonalność** – zamierzone działanie człowieka, mające na celu kontrolowanie i podporządkowanie ofiary;
- 2) **Nierównowaga sił** – w relacji jedna ze stron ma przewagę nad drugą. Ofiara jest słabsza, a sprawca silniejszy;
- 3) **Naruszanie prawa i dóbr osobistych** – sprawca wykorzystuje przewagę siły i narusza podstawowe prawa ofiary (np. do wolności, do nietykalności osobistej, do godności, szacunku itp.);
- 4) **Powoduje cierpienie i ból** – sprawca naraża zdrowie i życie ofiary na poważne szkody. Doświadczenie bólu i cierpienia sprawia, że ofiara ma mniejszą zdolność do samoobrony.

### 3. Rodzaje przemocy

- 1) **Gorąca** – charakteryzuje się agresją słowną i fizyczną, związana jest z odreagowaniem emocji na osobach najbliższych.
- 2) **Chłodna** – jest pozbawiona gwałtownych wybuchów emocji, stosowana często w imię fałszywie podejmowanych „wyższych celów”.

### 4. Formy przemocy

- 1) **Przemoc fizyczną** – naruszenie nietykalności fizycznej. Jest to celowe zachowanie, atak na drugiego człowieka, powodujący uszkodzenie ciała lub niosące takie ryzyko np. popychanie, obezwładnienie, przetrzymywanie, policzkowanie, szczypanie, kopanie, uderzenie otwartą ręką i pięścią, wykręcanie rąk, oparzenie itp.

- 2) **Przemoc psychiczną** – naruszenie godności osobistej. Przemoc ta zawiera przymus i groźby, wyzywanie, krytykowanie, szantażowanie, oczernianie, ujawnianie tajemnic, wyśmiewanie poglądów politycznych lub religijnych, izolacja, poniżanie, demoralizacja, itp.
- 3) **Przemoc seksualną** – naruszenie intymności. Polega na zmuszeniu osoby do aktywności seksualnej wbrew jej woli, kontynuowaniu aktywności seksualnej, gdy osoba nie jest w pełni świadoma, bez pytania jej o zgodę lub gdy na skutek zaistniałych warunków obawia się odmówić. Przymus może polegać na bezpośrednim użyciu siły lub emocjonalnym szantażu, wymuszaniu pożycia, obmacywaniu, gwałcie, zmuszaniu do niechcianych praktyk seksualnych, komentowaniu sprawności seksualnej itp.
- 4) **Przemoc ekonomiczna** – naruszenie własności. Przemoc ta wiąże się z celowym niszczeniem czyjejś własności, pozbawianiem środków lub stwarzaniem warunków, w których nie są zaspokajane niezbędne do przeżycia potrzeby np.: niszczenie rzeczy, włamanie do osobistego pomieszczenia, kradzież, używanie rzeczy bez pozwolenia, zabieranie pieniędzy, dysponowanie czyjąś własnością bez zgody osoby lub wbrew jej woli, niełożenie na rodzinę w sytuacji, gdy się jest jedynym źródłem utrzymania itp.
- 5) **Zaniedbanie** – naruszenie obowiązku opieki ze strony bliskich osób. Brak troski o zaspokojenie podstawowych potrzeb fizjologicznych, potrzeb psychoemocjonalnych, społecznych, brak dostarczania dziecku bodźców niezbędnych o rozwoju, brak troski o zdrowie, brak pomocy w chorobie, nieudzielenie pomocy itp.
- 6) **Połączenie ww. form przemocy** - formy przemocy często występują łącznie, obawiając się w różnych postaciach i konfiguracjach.

Przemoc w rodzinie jest doświadczeniem traumatycznym, którego skutkiem są zarówno bezpośrednie szkody na zdrowiu psychicznym i fizycznym, jak i poważne, długotrwałe problemy ujawniające się po latach w sferze emocjonalnej, a w przypadku małych dzieci w życiu dorosłym, jako konsekwencje przemocy doświadczanej w dzieciństwie.

Przemoc zagraża zdrowiu i życiu, niesie cierpienie fizyczne jak również psychiczne u osób, które najczęściej latami doświadczają krzywdzenia, znęcania się, wykorzystywania lub zaniedbania. Przemoc to także poważny problem społeczny. Destrukcyjna siła niszczy cały system rodzinny, odbiera poczucie bezpieczeństwa i możliwość prawidłowego rozwoju wszystkim członkom rodziny, szczególnie dzieciom. Niesie za sobą ryzyko dziedziczenia zachowań przemocowych lub stawania się w przyszłości osobą krzywdzoną. Pewne wzorce zachowań ulegają powieleniu w życiu dorosłym. Rodziny takie stają się niewydolne, jeśli chodzi o pełnienie przez nie podstawowych funkcji, izolują się społecznie. Niezbędne jest

zatem podejmowanie planowych działań, mających na celu zapobieganie i zwalczanie zjawiska przemocy w rodzinie, którego zasadniczymi elementami są instytucje i profesjonaliści niosący pomoc rodzinom i osobom uwikłanym w przemoc w środowisku rodzinnym.

### **III. INSTYTUCJONALNY SYSTEM PRZECIWDZIAŁANIA PRZEMOCY W RODZINIE W GMINIE MIEJSKIEJ MIELEC**

W związku ze znaczną szkodliwością zjawiska przemocy w rodzinie na terenie miasta Mielca funkcjonuje system przeciwdziałania przemocy w rodzinie. W skład tego systemu wchodzi różne instytucje, organy i organizacje, których jednym z zadań jest niesienie pomocy rodzinom, w których pojawiła się przemoc, bądź zagrożonych wystąpieniem przemocy. Przedstawiciele większości tychże instytucji są powołani w skład **Zespołu Interdyscyplinarnego ds. Przeciwdziałania Przemocy w Rodzinie Gminy Miejskiej Mielec**.

Zespół interdyscyplinarny został powołany na podstawie uchwały Nr VI/40/2011 Rady Miejskiej w Mielcu z dnia 17 lutego 2011 roku w sprawie trybu i sposobu powoływania i odwoływania członków Zespołu Interdyscyplinarnego ds. Przeciwdziałania Przemocy w Rodzinie oraz szczegółowych warunków jego funkcjonowania, zarządzeniem Nr 1235/2014r. Prezydenta Miasta Mielca z dnia 1 września 2014 r. z późn. zm. Jego skład stanowią przedstawiciele instytucji określonych w art. 9a ust. 3 ustawy o przeciwdziałaniu przemocy w rodzinie, tj. przedstawiciele jednostek organizacyjnych pomocy społecznej, Gminnej Komisji Rozwiązywania Problemów Alkoholowych, Policji, oświaty, ochrony zdrowia, organizacji pozarządowych oraz kuratorzy sądowi, przedstawiciele instytucji działających w obszarze przeciwdziałania przemocy w rodzinie. Zadaniem w/w Zespołu jest integrowanie i koordynowanie działań instytucji i specjalistów w zakresie przeciwdziałania przemocy w rodzinie. Zespół czuwa nad jednolitością działań instytucji w zakresie przeciwdziałania przemocy w rodzinie oraz poprawnością realizacji procedury „Niebieskie Karty”, jak również nad realizacją ustawy o przeciwdziałaniu przemocy w rodzinie. Zespół powołuje grupy robocze do prowadzenia pracy z rodziną w indywidualnych przypadkach.

**Procedura „Niebieskie Karty”** to ogół działań przedstawicieli instytucji ustawowo zobowiązanych do niesienia pomocy rodzinie w sytuacji uzasadnionego podejrzenia o występowaniu przemocy w rodzinie. W realizację procedury zobowiązani są przedstawiciele Policji, jednostek organizacyjnych pomocy społecznej, oświaty, gminnych komisji rozwiązywania problemów alkoholowych i ochrony zdrowia. Procedurę wszczyna się wypełniając



formularz „Niebieska Karta-A”, który jest przekazywany do Przewodniczącego Zespołu Interdyscyplinarnego. Kolejnym etapem jest powołanie grupy roboczej i zwołanie jej pierwszego posiedzenia, na które są zapraszani przedstawiciele instytucji zobligowanych do wszczęcia procedury w sytuacji uzasadnionego podejrzenia o zaistnienie przemocy w rodzinie oraz osoby i specjaliści mogący podejmować działania zmierzające do udzielenia pomocy konkretnej rodzinie, w której wszczęto procedurę „Niebieskie Karty”. Dokumentacja pracy grup roboczych jest przechowywana w Miejskim Ośrodku Pomocy Społecznej w Mielcu, zaś dokumentacja pracy Zespołu Interdyscyplinarnego w Wydziale Spraw Społecznych i Zdrowia Urzędu Miejskiego w Mielcu.

Poniżej lista i dane teleadresowe instytucji wchodzących w skład systemu przeciwdziałania przemocy na terenie miasta Mielca.

- 1. Zespół Interdyscyplinarny ds. Przeciwdziałania Przemocy w Rodzinie Gminy Miejskiej Mielec** (siedziba: Wydział Spraw Społecznych i Zdrowia Urzędu Miejskiego w Mielcu), ul. Żeromskiego 23, 39-300 Mielec, tel. 17 788 86 06, 17 788 85 75; e-mail: [ezieba@um.mielec.pl](mailto:ezieba@um.mielec.pl)
- 2. Miejski Ośrodek Pomocy Społecznej w Mielcu**, ul. Łukasiewicza 1C, 39-300 Mielec, tel. 17 583 55 56, 17 581 02 92, e-mail: [mopsmielec@pro.onet.pl](mailto:mopsmielec@pro.onet.pl);  
<http://www.mops.mielec.pl>;
- 3. Komenda Powiatowa Policji w Mielcu**, ul. Wyspiańskiego 8, 39-300 Mielec, tel. 17 584 53 99, 17 584 53 42 e-mail: [mielec@rz.policja.gov.pl](mailto:mielec@rz.policja.gov.pl);  
<http://www.podkarpacka.policja.gov.pl>;
- 4. Wydział Spraw Społecznych i Zdrowia, Urząd Miejski w Mielcu**, ul. Żeromskiego 23, 39-300 Mielec, tel. 17 788 85 75, 17 788 86 06, e-mail: [bss@um.mielec.pl](mailto:bss@um.mielec.pl);  
[www.mielec.pl](http://www.mielec.pl);
- 5. Gminna Komisja Rozwiązywania Problemów Alkoholowych w Mielcu** - siedziba: Wydział Spraw Społecznych i Zdrowia Urzędu Miejskiego w Mielcu, ul. Żeromskiego 23, 39-300 Mielec, tel. 17 788 86 06, 17 788 85 75;
- 6. Powiatowe Centrum Pomocy Rodzinie w Mielcu**, ul. Żeromskiego 34, 39-300 Mielec, tel. 17 78 004 70, e-mail: [pcpr@powiat-mielecki.pl](mailto:pcpr@powiat-mielecki.pl); [www.pcprmielec.pl](http://www.pcprmielec.pl) (prowadzi Punkt Interwencji Kryzysowej w Mielcu, ul. Wyszyńskiego 16, tel. 17 78 00 505);

7. **Prokuratura Rejonowa w Mielcu**, ul. M.C. Skłodowskiej 2, 39-300 Mielec, tel. 17 586 42 11;
8. **Sąd Rejonowy w Mielcu**, ul. Kościuszki 15, 39-300 Mielec, Tel. 17 582 04 00, e-mail: [administracja@mielec.sr.gov.pl](mailto:administracja@mielec.sr.gov.pl); [www.mielec.sr.gov.pl](http://www.mielec.sr.gov.pl)
9. **Poradnia Psychologiczno-Pedagogiczna w Mielcu**, ul. Wyspiańskiego 6, 39-300 Mielec, tel. 17 788 4988, e-mail: [pppmielec@poczta.onet.pl](mailto:pppmielec@poczta.onet.pl); [www.poradniamielec.pl](http://www.poradniamielec.pl);
10. **Towarzystwo Przyjaciół Dzieci Oddział Miejski w Mielcu**, ul. Mickiewicza 51, 39-300 Mielec, tel. 17 5836621, e-mail: [tpdmielec51@interia.pl](mailto:tpdmielec51@interia.pl) (prowadzi 2 placówki wsparcia dziennego – świetlice profilaktyczno-wychowawcze w Mielcu);
11. **Niepubliczny Zakład Opieki Zdrowotnej Ośrodek Profilaktyki i Terapii Uzależnień w Mielcu**, ul. Żeromskiego 22, 39-300 Mielec, tel. 17 788 70 40, 503 125 509, e-mail: [osrodekuzaleznien@wp.pl](mailto:osrodekuzaleznien@wp.pl); <http://www.uzaleznienia.mielec.pl>
12. **Stowarzyszenie Trzeźwościowe „Nowe Życie”**, ul. Chopina 8, 39-300 Mielec, Tel. 17 583 40 00;
13. **Punkt Konsultacyjny ds. Uzależnień i Przeciwdziałania Przemocy w Rodzinie i Telefon Zaufania w Mielcu**, ul. Chopina 8, 39-300 Mielec, Tel. 17 583 40 00
14. **ARKA - Poradnia Specjalistyczna i Telefon Zaufania Oddział Terenowy Stowarzyszenia w Mielcu**, ul. Ks. Arczewskiego 5, 39-300 Mielec, tel. 17 773 08 09, e-mail: [grodek.mario73@gmail.com](mailto:grodek.mario73@gmail.com);

Ponadto informację i pomoc można również uzyskać w placówkach oświatowych na terenie miasta: **przedszkolach, szkołach podstawowych, gimnazjach, szkołach ponadgimnazjalnych, jak również w zakładach opieki zdrowotnej**, ustawowo zobowiązanych do niesienia pomocy w sytuacji wystąpienia przemocy w rodzinie.

## **IV. DIAGNOZA ZJAWISKA PRZEMOCY W RODZINIE**

Miasto Mielec jest Gminą Miejską i Miastem Powiatowym, położone w południowo - wschodniej części Polski w województwie podkarpackim. Powierzchnia miasta wynosi 46,89 km<sup>2</sup>, miasto liczy 60 095 mieszkańców (stan na 21.08.2015 r.).

Przemoc jest problemem złożonym, o którym nie łatwo się rozmawia, a który jeszcze trudniej zbadać. Istniejące statystyki pozwalają oszacować jedynie jego przybliżone rozmiary i nie obejmują niezgłaszanych przypadków przemocy, a problematyka przemocy jest traktowana, jako sprawa wstydliva, drażliwa, skrywana w czterech ścianach, stąd proces badawczy napotyka na liczne bariery metodologiczne.

Diagnoza ma na celu dostarczenie jak najbardziej rzetelnych informacji przydatnych do zaplanowania i realizacji Gminnego Programu Przeciwdziałania Przemocy w Rodzinie oraz Ochrony Ofiar Przemocy w Rodzinie w Mielcu na lata 2016 – 2020. Diagnoza powstała w oparciu o materiały własne Wydziału Spraw Społecznych i Zdrowia Urzędu Miejskiego w Mielcu, dane z badań monitoringowych ogólnopolskich, wojewódzkich i lokalnych oraz informacje i dane liczbowe otrzymane od podmiotów współpracujących z Urzędem Miejskim w Mielcu, w tym: Komendy Powiatowej Policji w Mielcu, Miejskiego Ośrodka Pomocy Społecznej w Mielcu, Sądu Rejonowego w Mielcu, Prokuratury Rejonowej w Mielcu.

### **1. Charakterystyka zjawiska w oparciu o dostępne badania**

Wyjściowymi danymi na temat rozmiarów zjawiska przemocy w rodzinie mogą być dane opracowane przez Komendę Główną Policji, Centrum Badania Opinii Społecznej, Fundację Dzieci Niczyje oraz Instytut Psychologii Zdrowia i badanie TNS OBOP (agencja badawcza, zajmująca się badaniem opinii publicznej)

Zgodnie z dostępnymi badaniami:

- 12% Polaków zostało przynajmniej raz uderzonych przez partnera lub współmałżonka;
- 22% badanych przyznaje, że bije lub biło swoje dzieci;
- 63% badanych przyznaje, że w dzieciństwie byli karani klapsami,

Badania nad przemocą w rodzinie są właściwie całkiem nowe. W Polsce problemem przemocy w rodzinie zajęto się w latach 90 – tych przy okazji modernizacji leczenia odwykowego. Aktualnie, dostępne informacje opierają się głównie na badaniach dotyczących osób

korzystających z pomocy instytucjonalnej. Statystyki pomocy społecznej zawierają na ogół informacje na temat mniej uprzywilejowanych społecznie grup, które mają obowiązek udzielania informacji w trakcie sporządzania wywiadu środowiskowego. Ludzie dobrze sytuowani materialnie mają większą możliwość zachowania swojej prywatności przed zainteresowaniem urzędów i policji. Dlatego też trudno uchwycić prawdziwe rozmiary przemocy w rodzinie, chociaż jest ona zjawiskiem społecznie zauważalnym.

Z prezentowanych danych Ogólnopolskiego Pogotowia dla Ofiar Przemocy w Rodzinie „Niebieska Linia” wynika, że ofiarami przemocy w rodzinie są na ogół kobiety i dzieci. Rzadko są to mężczyźni, chociaż ostatnio coraz częściej można spotkać się ze stosowaniem przemocy także wobec mężczyzn. Kategorią ofiar przemocy, o której mówi się nieco rzadziej niż o dzieciach i kobietach, są osoby niepełnosprawne i ludzie starsi. Ofiary przemocy to osoby słabe fizycznie, psychicznie, o niskim poczuciu własnej wartości, zależne od sprawcy. Zależność ta może mieć wymiar psychiczny, fizyczny i ekonomiczny.

We wrześniu 2007 r. TNS OBOP przeprowadził na zlecenie Ministerstwa Pracy i Polityki Społecznej badanie dotyczące przemocy w rodzinie. Jego celem było poznanie postaw Polaków wobec problemu przemocy w rodzinie, pośrednich lub bezpośrednich kontaktów z sytuacjami przemocy w rodzinie, okoliczności temu towarzyszących oraz identyfikacja ofiar i sprawców przemocy.

W wyniku przeprowadzonych badań uzyskano informacje, że Polacy w większości nie zgadzają się ze szkodliwymi stereotypami na temat przemocy w rodzinie, jednak niepokoi mimo wszystko wysoki poziom poparcia dla niektórych z nich. Niestety wciąż pokutuje przekonanie, że ofiary przemocy akceptują swoją sytuację (49%), co może wpływać na obojętność wobec przypadków przemocy w rodzinie obserwowanych w otoczeniu. Często jest rzucanie na ofiary odpowiedzialności za doświadczaną przemoc – co czwarty respondent sądził, że sprawca zaprzestanie przemocy, gdy nie będzie prowokowany (24%), tyle samo badanych uważa, że strach przed poruszeniem pewnych problemów w rozmowie z mężem jest problemem żony. Wciąż znaczna część społeczeństwa uważa za normalne podczas kłótni w rodzinie obrażanie i wyzwiska (24%) oraz szarpanie i popychanie (18%). Powodem do niepokoju mogą być siniaki i rany na ciele ofiary (16%), a więc przemoc kojarzy się badanym szczególnie z przemocą fizyczną. Dość niska jest świadomość tego, jak może przejawiać się przemoc ekonomiczna – co trzeci Polak (34%) wydzielanie pieniędzy i kontrolowanie wydatków współmałżonka uważa za przejaw gospodarności.

Z badań wynika, iż problem przemocy w rodzinie jest zjawiskiem dostrzeganym w polskim społeczeństwie i że dotyczy on średnio około połowy rodzin. Okazuje się, że po-

strzeżenie rozpowszechnienia się zjawiska przemocy w rodzinie zmienia się w zależności od dystansu względem miejsca zamieszkania respondenta – za najczęstszą uważają oni przemoc w skali całego kraju, mniejszą – w skali województwa, za rzadszą – w zamieszkiwanej miejscowości, natomiast najrzadszą – w najbliższej okolicy. Przemoc uważana jest za problem częsty, ale dotyczący innych – nie zdarzający się w najbliższym otoczeniu.

Najbardziej rozpowszechnioną formą przemocy jest przemoc psychiczna (31%). Rzadziej badani doświadczali przemocy fizycznej (17%), ekonomicznej (8%) oraz seksualnej (3%). Natomiast sprawcy najczęściej przyznawali się do przemocy psychicznej (15%), znacznie rzadziej do fizycznej (9%), a bardzo rzadko do ekonomicznej (2%) i seksualnej (0,4%). Do bycia ofiarami przemocy najczęściej przyznają się kobiety (39%), mieszkańcy miast powyżej 500 tys. (42%). Przemoc w rodzinie jest zjawiskiem występującym stosunkowo często. 14% respondentów żyje w gospodarstwie, w którym ofiarą przemocy było dziecko i doświadczало ono przemocy głównie psychicznej i fizycznej. Spożywanie alkoholu ma duży wpływ na występowanie przemocy w rodzinach. Okazuje się, że 46% ofiar – niezależnie od rodzaju przemocy stwierdziło, że przynajmniej raz sprawca był pod wpływem alkoholu. Według ofiar zdarzało się, że sprawcy byli pod wpływem alkoholu w 46% przypadków przemocy fizycznej, 45% przemocy psychicznej, 40% przemocy seksualnej oraz 38% przemocy ekonomicznej. Sprawcy natomiast niechętnie przyznają się do nadużywania alkoholu przed dopuszczeniem się przemocy wobec członków rodziny – jedynie 15% sprawców się do tego przyznaje.

Jak wynika z raportu badań pilotażowych *Problem Przemocy w Rodzinie w Gminie Miejskiej Mielec* z roku 2013 przeprowadzonych przez Panią Joannę Boryczkę- Szęszół – członka Zespołu Interdyscyplinarnego ds. Przeciwdziałania Przemocy w Rodzinie, mieszkańcy Gminy Miejskiej Mielec w większości deklarują wysoką znajomość zagadnień związanych ze zjawiskiem przemocy domowej. Z uzyskanych w badaniu odpowiedzi wynika, że ok. 57% (spośród wszystkich zapytanych osób) wie czym jest zjawisko przemocy domowej, z czego ok. 25% deklaruje, iż wie bardzo dobrze. Jedynie ok. 4,6% ankietowanych przyznaje, że nie posiada wiedzy czym jest przemoc domowa. Do zachowań przemocy domowej respondenci najchętniej zaliczali bicie (ok. 83,9%), upokarzanie (ok. 74,7%) oraz groźby (ok. 70,1%). Mniej chętnie wskazywali na: krzyki - ok.58,4% ankietowanych osób nie uważa ich za zachowanie przemocowe; wyzwiska - których za zachowanie przemocowe nie uznaje ok. 43,7% respondentów; wyśmiewanie / zabieranie pieniędzy / zmuszanie do stosunków seksualnych – których to zachowań nie uważa za przemocowe aż ok. 44,8% wszystkich osób objętych badaniem.

W toku zebranego materiału badawczego oraz dokonanej analizy stwierdzono, że blisko 11,5% spośród zapytanych mieszkańców Gminy Miejskiej Mielec zetknęło się ze zjawiskiem przemocy domowej w charakterze ofiary. Dominującą formą przemocy deklarowaną przez zapytanych mieszkańców gminy była przemoc psychiczna (70%). Na drugim miejscu wskazywano na doznawanie przemocy fizycznej (30%). Z zebranych danych ankietowych wynika, że spośród wszystkich objętych badaniem osób (100%), ok. 13,8% przyznaje się do tego, że stosowali przemoc w rodzinie. Osoby, które zadeklarowały stosowanie przemocy domowej wskazywały, że miała ona charakter przemocy psychicznej (ok. 58,3) i w mniejszym stopniu przemocy fizycznej (ok. 41,7%). Co trzeci zapytany mieszkaniec gminy Mielec stwierdził, że w ciągu ostatniego roku był świadkiem zdarzenia przemocy domowej. Rodzajem przemocy, najczęściej wskazywanym przez osoby deklarujące bycie jej świadkiem w ciągu ostatniego roku, była przemoc fizyczna (50%), w mniejszym stopniu wskazywano na przemoc psychiczną (ok. 44,4%) oraz ekonomiczną (ok. 5,6%). Na pytanie dotyczące domyślenia się przez respondentów tego, że w ich najbliższym otoczeniu społecznym może dochodzić do aktów przemocy domowej, ok. 68,9% wszystkich osób objętych badaniem odpowiedziało twierdząco. Podejrzenia koncentrowały się na występowaniu przemocy fizycznej (ok. 30%) i psychicznej (ok. 29,9%). Rzadziej wskazywano na podejrzenie występowania w otoczeniu przemocy ekonomicznej (ok. 9,2%) oraz przemocy seksualnej (ok. 10%). W odniesieniu do pytania dotyczącego dynamiki przemocy domowej, występującej na terenie gminy, uzyskane wyniki badań pozwalają stwierdzić, że ok. 42,5% spośród wszystkich osób objętych badaniem dostrzega jej wzrost. Kwestia dotycząca możliwości skorzystania z instytucji pomocowej, w sytuacji bycia ofiarą przemocy, przedstawia się następująco: ok. 74,4% ankietowanych zgłosiłoby ten fakt instytucji pomocowej, co oznacza, że 1/4 respondentów tego by nie uczyniła (ok. 25,6%). Zagadnienie dotyczące możliwości skorzystania z instytucji pomocowej w sytuacji bycia świadkiem przemocy kształtuje się w następujący sposób: ponad 80% spośród zapytanych osób zgłosiłaby ten fakt instytucji pomocowej. Największym zaufaniem społecznym, którego przejawem jest deklarowana chęć zgłoszenia się po pomoc do wybranych instytucji, cieszy się Policja, do której zgłosiłoby się ok. 79,3% ankietowanych. Do ośrodka pomocy społecznej zgłosiłoby się ok. 50,6% zapytanych osób; do placówki szkolnej- 43,7%; natomiast do placówki opieki zdrowotnej, wskazało ok. 24,1% wszystkich respondentów. Wśród innych wymienionych przez osoby badane instytucji znalazły się: Kościół (1 osoba). Powiatowe Centrum Pomocy Rodzinie (1 osoba) oraz Urząd Miasta (1 osoba). Decydującymi czynnikami powstrzymującymi respondentów przed zgłoszeniem się do instytucji pomocowej, w przypadku bycia ofiarą przemocy domowej, jest brak wiary, że to coś da – tak sądzi

ponad połowa ankietowanych osób (ok. 50,6%) oraz obawa o własne bezpieczeństwo – na co wskazała ponad 1/3 osób biorących udział w ankiecie (ok. 36,3%). W przypadku bycia świadkiem przemocy w rodzinie, czynniki powstrzymujące przed zgłoszeniem tego do instytucji pomocowej są dokładnie takie same, tzn. brak wiary, że to coś da (ok. 52,9%) oraz obawa o własne bezpieczeństwo (ok. 41,1%). Zdaniem większości respondentów przyczyną stosowania przemocy w rodzinie jest nadużywanie alkoholu (ok. 63,2%). Ponad połowa ankietowanych wskazała na brak pracy (55,2%); ok. 43,7% uważa, że przyczyną jest brak zainteresowania w rodzinie; a blisko 1/3 osób objętych badaniem uważa, że przyczyną powstawania przemocy w rodzinie jest ubóstwo. W najmniejszym stopniu respondenci winą obarczali system szkolny oraz niewydolność instytucji. Za najbardziej skuteczne działania w zakresie przeciwdziałania przemocy w rodzinie respondenci uważają: stosowanie zdecydowanie bardziej surowych kar wobec sprawców (ok. 89%), edukację od najmłodszych lat w domu i w szkole, jak sobie z tym problemem radzić (86,2%) oraz przeprowadzenie kampanii edukacyjnej dla dzieci i młodzieży w placówkach oświatowych (85%). Niewiele mniej wskazań uzyskało twierdzenie, aby częściej kontrolować tych, którzy mogą być związani z występowaniem przemocy domowej (83,9%). Ponad 70% mieszkańców objętych badaniem wskazała na potrzebę organizowania programów/kampanii edukacyjnych dla mieszkańców, informujących i uczących jak radzić sobie z problemem przemocy domowej, zaś ponad połowa uznaje za właściwe organizowanie spotkań z mieszkańcami, na których mogliby swobodnie mówić o swoich problemach.

## 2. Charakterystyka zjawiska w oparciu o dane instytucjonalne

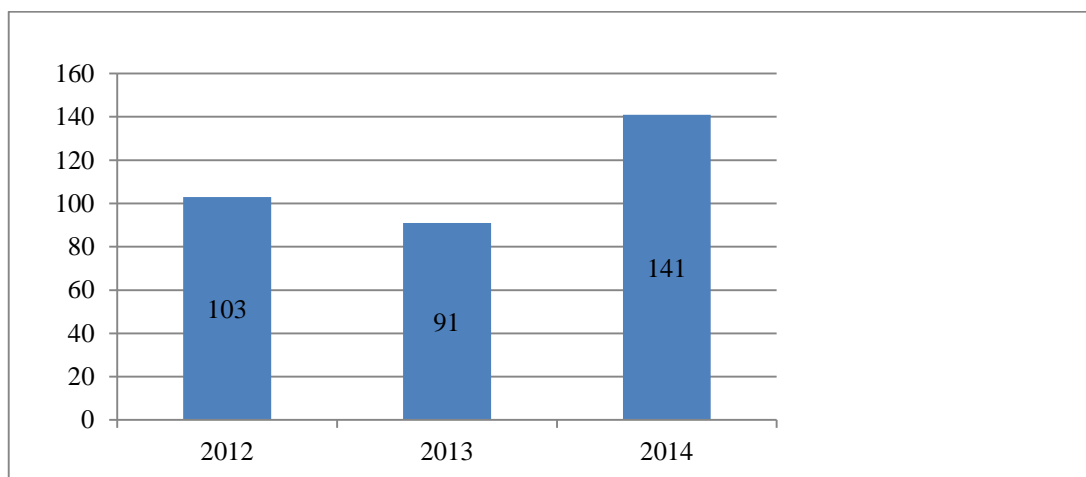
### 2.1 Działania Zespołu Interdyscyplinarnego ds. Przeciwdziałania Przemocy w Rodzinie Gminy Miejskiej Mielec w zakresie realizacji ustawy o przeciwdziałaniu przemocy w rodzinie

<b>Tabela 1. Liczba Niebieskich Kart - A sporządzonych w latach 2012-2014</b>			
<b>Liczba „Niebieskich Kart”</b>			<b>Instytucje wszczynające procedurę „Niebieskie Karty”</b>
<b>2012</b>	<b>2013</b>	<b>2014</b>	
70	61	108	Komenda Powiatowa Policji w Mielcu
24	26	23	Jednostki organizacyjne pomocy społecznej
3	0	3	Gminna Komisja Rozwiązywania Problemów Alkoholowych w Mielcu

1	0	1	Miełeckie jednostki ochrony zdrowia
5	4	6	Miełeckie jednostki oświaty
<b>103</b>	<b>91</b>	<b>141</b>	<b>RAZEM</b>

Źródło: Opracowanie własne Zespołu na podstawie rejestru wpływu „Niebieskich Kart” za lata 2012-2014

Do przedstawicieli instytucji najczęściej wszczynających procedurę „Niebieskie Karty” należą policjanci (od 50% do 77%) i przedstawiciele jednostek organizacyjnych pomocy społecznej (od 16% do 23%). To oni wypełniali formularz „Niebieska Karta – A” i dostarczali go następnie Przewodniczącemu Zespołu Interdyscyplinarnego ds. Przeciwdziałania Przemocy w Rodzinie, pouczając osoby dotknięte przemocą przekazując formularz „Niebieska Karta – B”. To także do przedstawicieli tych instytucji najczęściej trafiają zgłoszenia o przemocy w rodzinie. Najmniej formularzy „Niebieska Karta-A” Przewodniczący Zespołu Interdyscyplinarnego ds. Przeciwdziałania Przemocy w Rodzinie otrzymuje od przedstawicieli służby zdrowia.



Wykres 1. Liczba „Niebieskich Kart- A” sporządzonych w latach 2012 - 2014

Jak pokazują dane statystyczne prowadzone przez Miejski Ośrodek Pomocy Społecznej w Mielcu, rokrocznie średnio o 19 odnotowuje się wzrost liczby składanych formularzy „Niebieska karta-A”, czyli formularzy wszczynających procedurę „Niebieskie Karty”. Warto zaznaczyć, że formularze niniejsze mogą być również wypełniane w rodzinach, w których toczy się aktualnie procedura „Niebieskie Karty”, stąd mniejsze wartości liczbowe dotyczące wszczętych procedur w tabeli poniżej.



**Tabela 2. Liczba wszczętych i zakończonych procedur „Niebieskie Karty”**

Lata	Procedury wszczęte	Procedury zakończone
2012	92	97
2013	92	82
2014	111	115

Źródło: Opracowanie własne Zespołu na podstawie rejestru wpływu „Niebieskich Kart” za lata 2012-2014

**Tabela 3. Liczba sporządzonych formularzy „Niebieska Karta- C”**

Lata			NIEBIESKIE KARTY - C
2012	2013	2014	
Brak danych	111	115	

Źródło: Opracowanie własne Zespołu na podstawie rejestru wpływu „Niebieskich Kart” za lata 2012-2014

Na posiedzeniu członkowie grupy roboczej dokonują analizy sytuacji w danej rodzinie i wypełniają formularz „Niebieska Karta - C” w obecności zaproszonej osoby, co do której istnieje podejrzenie, że jest dotknięta przemocą w rodzinie. Jak wynika z badań na przestrzeni 2013 i 2014 roku liczba tych osób nieznacznie wzrasta i wyraża chęć współpracy z członkami grupy roboczej. Ilość sporządzonych „Niebieskie Karty – C” traktujemy jako minimalną liczbę osób pokrzywdzonych przemocą w rodzinie ponieważ, dzieci lub innych członków danej rodziny, którzy również byli dotknięci przemocą w rodzinie, nie wypełniano osobno „Niebieskiej Karty- A”, zaś zostały objęte pomocą w indywidualnym planie pomocy, sporządzonym w „Niebieskiej Karcie – C”, dla ich matki/ojca, „Niebieska Karta – C” może dotyczyć jednej bądź większej liczby osób pokrzywdzonych przemocą w rodzinie (rodzica i małoletnich).

**Tabela 4. Liczba sporządzonych formularzy „Niebieskich Kart- D”**

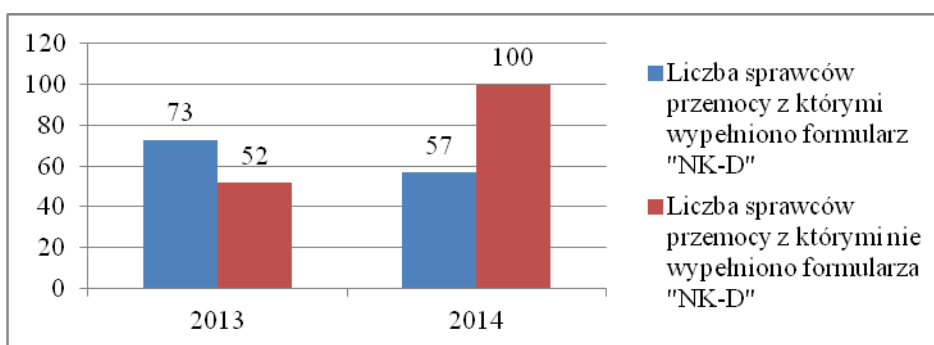
Lata			NIEBIESKIE KARTY - D
2012	2013	2014	
Brak danych	73	57	

Źródło: Opracowanie własne Zespołu na podstawie rejestru wpływu „Niebieskich Kart” za lata 2012-2014

Formularz „Niebieska Karta – D” wypełniany jest w obecności osoby wobec której istnieje podejrzenie, że stosuje przemoc w rodzinie w celu weryfikacji informacji zebranych przez członków grupy roboczej. Z osobami podejrzewanymi o stosowanie przemocy w rodzinie przeprowadzane są rozmowy mające na celu ukazać sytuację w rodzinie, wskazać zacho-

wania przemocowe, które są niedopuszczalne w stosunku do innych osób oraz przedstawić możliwe formy pomocy w celu skorygowania powyższych zachowań. Sprawcy przemocy przychodzą niechętnie na grupy robocze jak pokazuje nam powyższa tabela ilość wypełnionych formularzy „Niebieska Karta –D” zmalała o 22%.

Interesujące dane zawiera wykres poniżej, w którym porównano liczbę wartości liczbowe jeśli chodzi o liczbę sprawców w danym roku, z którymi wypełniono formularz „NK-D” i z którymi nie wypełniono tego formularza. Jak wynika z wykresu w 2013 roku udało się wypełnić formularz z ponad połową ogółu sprawców przemocy w danym roku. Natomiast w roku 2014 pomimo ogólnego wzrostu liczby osób podejrzanych o stosowanie przemocy w rodzinie formularz wypełniono jedynie z jedną trzecią ogółu sprawców przemocy w danym roku. Taki stan rzeczy ma związek z niechęcią do współpracy osób podejrzanych o stosowanie przemocy w rodzinie z instytucjami zaangażowanymi w realizację procedury „Niebieskie Karty”.



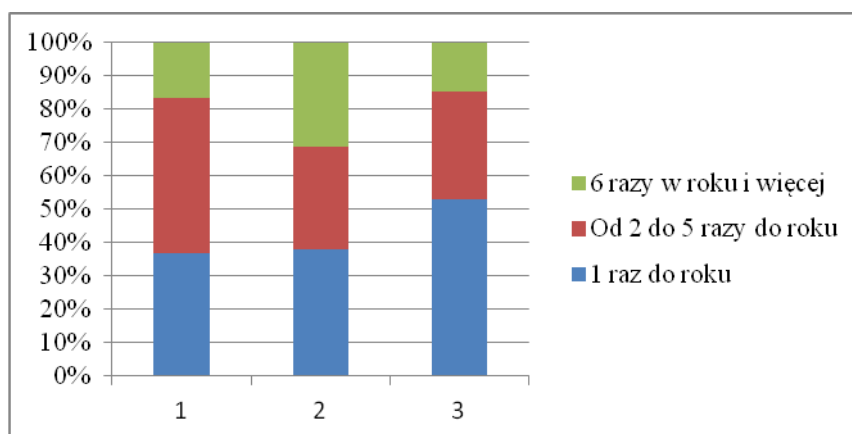
Wykres 2. Liczba sporządzonych formularzy „Niebieskich Kart- D”

Tabela 5. Skala przemocy w rodzinie oraz częstotliwość jej występowania				
Lata	Liczba rodzin, w których występuje zjawisko przemocy w rodzinie	I. częstotliwość		
		1 raz do roku	Od 2 do 5 razy do roku	6 razy w roku i więcej
2012	128	47	60	21
2013	119	45	37	37
2014	151	80	49	22

Źródło: Opracowanie własne Zespołu na podstawie rejestru wpływu „Niebieskich Kart” za lata 2012-2014

Jak wynika z danych zawartych w tabeli powyżej największy wzrost liczby rodzin, w których występuje zjawisko przemocy w rodzinie w stosunku do lat poprzednich miał miejsce w 2014 roku. Wśród rodzin największy odsetek stanowią rodziny w których przemoc wystąpiła tylko raz w roku. Podobnie rzecz ma się w roku 2013 w odróżnieniu od roku 2012 w którym domi-

nią rodziny, w których przemoc wystąpiła z częstotliwością od 2 do 5 razy w roku. Ponadto, jak wynika z powyższych danych najmniejszy odsetek rodzin w każdym z roczników dotyczy rodzin, w których zjawisko przemocy wystąpiło 6 i więcej razy w roku. Opisane wyżej zależności prezentuje poniższy wykres, w którym procentowo ujęte zostały powyższe dane.



Wykres 3. Skala przemocy w rodzinie oraz częstotliwość jej występowania

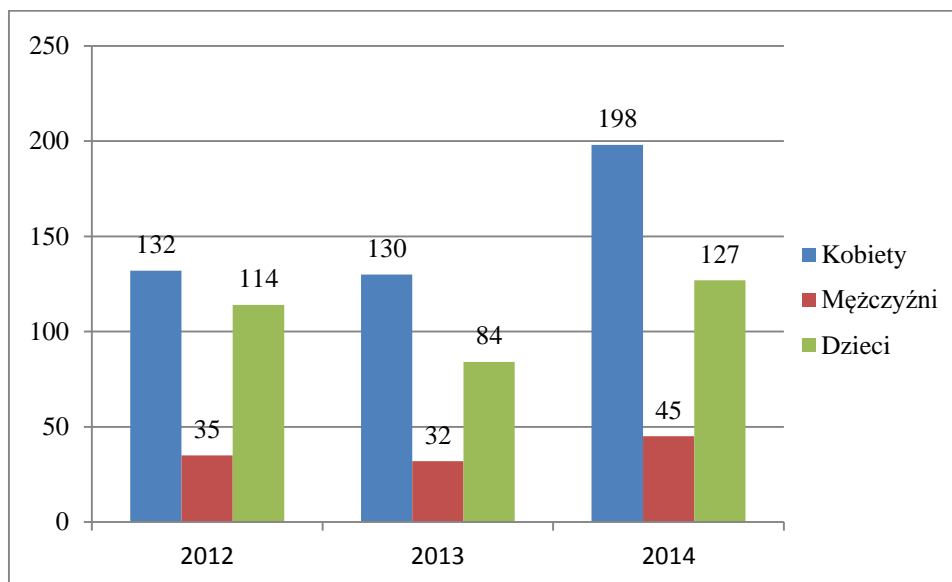
Następnymi ważnymi danymi są dane dotyczące liczby osób pokrzywdzonych w wyniku przemocy w rodzinie, z podziałem na określone grupy, osób poszkodowanych w wyniku tego zjawiska.

Tabela 6. Liczba osób poszkodowanych w wyniku przemocy w rodzinie											
Lata	Ogółem osoby poszkodowane	Kobiety			Mężczyźni			Dzieci			
		Ogółem	Z tego:		Ogółem	Z tego:		Ogółem	Z tego:		
			Powyżej 60 r.ż.	Niepełnosprawne		Powyżej 60 r.ż.	Niepełnosprawni		do 13 r.ż.	od 14 do 18 lat	Niepełnosprawne
2012	281	132	10	5	35	6	1	114	71	43	5
2013	246	130	7	12	32	5	5	84	66	18	3
2014	370	198	21	29	45	7	10	127	94	33	6

Źródło: Opracowanie własne Zespołu na podstawie rejestru wpływu „Niebieskich Kart” za lata 2012-2014

Konsekwencją potęgowania się zjawiska przemocy w rodzinie jest etapowy wzrost liczby osób dotkniętych negatywnym działaniem tego zjawiska. Gromadzone dane statystyczne wskazują, że na przestrzeni omawianego okresu łączna liczba osób pokrzywdzonych w wyniku doświadczania przemocy ze strony osób najbliższych w 2014 roku stanowczo wzrosła od 2012 roku, aż o 89 osób. Największą grupę ofiar przemocy domowej stanowią

kobiety (od 47% do 54%) następnie dzieci (od 34% do 40% ogółu poszkodowanych w danym roku) głównie do 13 roku życia, a najmniejszą grupę stanowią mężczyźni. Niewielki odsetek ogółu osób pokrzywdzonych stanowią osoby niepełnosprawne i starsze.



Wykres 4. Liczba osób poszkodowanych w wyniku przemocy w rodzinie

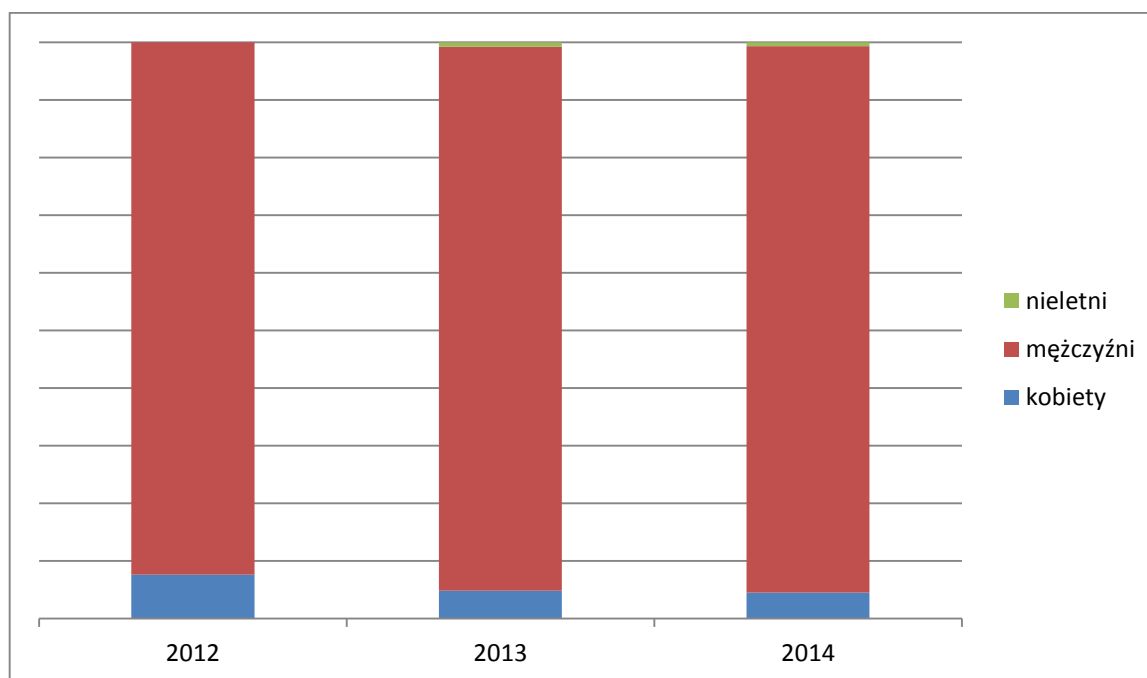
Powyższy wykres prezentuje osoby poszkodowane w wyniku przemocy w rodzinie z podziałem na kobiety, mężczyźni oraz dzieci w latach 2012-2014.

Kolejna tabela przedstawia liczbę osób, co do której istnieje podejrzenie, że stosuje przemoc w rodzinie z podziałem na: kobiety, mężczyźni i nieletni.

Tabela 7. Liczba osób, co do których istnieje podejrzenie, że stosuje przemoc w rodzinie				
Lata	Ogółem	Kobiety	Mężczyźni	Nieletni
2012	132	10	122	0
2013	125	6	118	1
2014	157	7	149	1

Źródło: Opracowanie własne Zespołu na podstawie rejestru wpływu „Niebieskich Kart” za lata 2012-2014

Z powyższych danych wynika, że mężczyźni są głównymi sprawcami przemocy w rodzinie, stanowią oni, bowiem ponad 90% ogółu osób stosujących przemoc w każdym ze wskazanych wyżej roczników.



Wykres 5. Liczba osób, co do których istnieje podejrzenie, że stosuje przemoc w rodzinie

## 2.2 Działania Miejskiego Ośrodka Pomocy Społecznej w Mielcu w zakresie realizacji ustawy o przeciwdziałaniu przemocy w rodzinie

Tabela 8 i 9 przedstawia ilość działań podejmowanych przez MOPS w Mielcu wobec osób doświadczających przemoc w rodzinie oraz wobec osób podejrzanych o stosowanie przemocy w rodzinie. Czynności te mają na celu powstrzymanie osoby stosującej przemoc w rodzinie przed dalszym stosowaniem przemocy, rozszerzanie umiejętności samokontroli i współzycia w rodzinie, zdobywanie wiedzy na temat mechanizmów powstawania przemocy w rodzinie, zdobycia umiejętności komunikowania się i rozwiązywania konfliktów w rodzinie bez stosowania przemocy itp.

Tabela 8. Działania podejmowane wobec osób doświadczających przemoc			
Liczba osób w poszczególnych latach:			PODJĘTE DZIAŁANIA
2012	2013	2014	
281	246	370	Interwencja w kryzysie i wsparcia
79	31	49	Poradnictwo prawne
56	44	25	Poradnictwo psychologiczne
127	106	148	Poradnictwo socjalne
8	5	3	Organizowanie dostępu do pomocy medycznej
128	129	107	Udzielanie informacji o możliwościach uzyskania pomocy oraz wsparcia w tym o instytucjach i podmiotach świadczących specjalistyczną pomoc na rzecz osób doświadczających przemocy w rodzinie

72	45	35	Udzielanie informacji o formach pomocy dzieciom doznającym przemoc w rodzinie oraz o instytucjach i podmiotach świadczących tę pomoc
128	112	108	Udzielenie informacji o możliwościach podjęcia dalszych działań mających na celu poprawę sytuacji, co, do której istnieje podejrzenie, że jest dotknięta przemocą w rodzinie
100	97	119	Poradnictwo rodzinne
60	60	57	Pomoc socjalna
3	2	8	Pomoc w uzyskaniu bezpiecznego schronienia dla osób dorosłych doświadczających przemoc w rodzinie
2	2	4	Zapewnienie bezpiecznego schronienia dla dzieci krzywdzonych
74	55	141	Edukacja i poradnictwo w zakresie prawidłowego pełnienia ról rodzicielskich
93	88	110	Edukowanie w zakresie problemu uzależnienia od alkoholu

Źródło: Opracowanie własne – dane Miejskiego Ośrodka Pomocy Społecznej w Mielcu

<b>Tabela 9. Działania podejmowane wobec osób stosujących przemoc w rodzinie</b>			
<b>Liczba osób w poszczególnych latach</b>			<b>PODJĘTE DZIAŁANIA</b>
<b>2012</b>	<b>2013</b>	<b>2014</b>	
132	110	139	Przeprowadzenie rozmowy interwencyjnej (przekazanie informacji o konsekwencjach popełnionych czynów)
132	110	135	Współpraca z instytucjami (policja, sąd, PCPR, oświata, placówki zdrowotne, GKRPA, organizacje pozarządowe, placówki pomocy społecznej itp.)
120	99	132	Poradnictwo rodzinne
87	82	116	Przeprowadzenie rozmowy pod kątem nadużywania alkoholu, środków odurzających, substancji psychotropowych lub leków
83	97	112	Motywowanie do podjęcia leczenia odwykowego
129	106	139	Udzielenie informacji o możliwościach skorzystania z różnych form specjalistycznej pomocy w lokalnych instytucjach
83	82	85	Podejmowanie współpracy z placówkami prowadzącymi leczenie odwykowe i terapię uzależnień
126	107	137	Udzielanie wsparcia emocjonalnego w realizacji działań na rzecz poprawy sytuacji w rodzinie
102	107	139	Nauka umiejętności rozwiązywania konfliktów bez krzywdzenia innych
129	110	139	Wyjaśnianie działań wynikających z wszczęcia w rodzinie procedury „Niebieskie Karty”

107	65	102	Edukacja i poradnictwo w zakresie prawidłowego pełnienia roli rodzicielskiej
137	111	139	Monitorowanie zachowań sprawcy przemocy w rodzinie i podejmowanych przez niego działań
3	11	9	Eksmisja z lokalu

Źródło: Opracowanie własne – dane Miejskiego Ośrodka Pomocy Społecznej w Mielcu

<b>Tabela 10. Działania podejmowane wobec świadków przemocy w rodzinie</b>			
<b>Liczba osób w poszczególnych latach:</b>			<b>PODJĘTE DZIAŁANIA</b>
<b>2012</b>	<b>2013</b>	<b>2014</b>	
21	1	brak danych	Poradnictwo prawne
11	10	7	Poradnictwo pedagogiczne
17	9	brak danych	Poradnictwo psychologiczne
18	4	7	Motywowanie do składania zeznań
40	17	24	Edukowanie w zakresie zjawiska przemocy w rodzinie
37	16	21	Udzielanie informacji o możliwościach uzyskania pomocy oraz wsparcia w tym o instytucjach świadczących pomoc na rzecz osób doświadczających przemoc w rodzinie
32	6	8	Udzielenie informacji o formach pomocy dzieciom doznającym przemocy w rodzinie
Brak danych	Brak danych	24	Współpraca z pedagogami szkolnymi i wychowawcami dzieci
Brak danych	Brak danych	24	Współpraca z lekarzem pediatrą

Źródło: Opracowanie własne – dane Miejskiego Ośrodka Pomocy Społecznej w Mielcu

Bardzo ważną rolę odgrywa świadek przemocy w rodzinie, ponieważ jest to czasami jedyna osoba, która może przerwać przemoc poprzez zgłoszenie danego incydentu odpowiedniej instytucji. W Miejskim Ośrodku Pomocy Społecznej w Mielcu są podejmowane działania wobec świadków przemocy w rodzinie, które obrazuje powyższa tabela.

### 2.3 Działania Komendy Powiatowej Policji w Mielcu w zakresie realizacji ustawy o przeciwdziałaniu przemocy w rodzinie

<b>Tabela 11. Działania podjęte przez Policję w związku z realizacją procedury „Niebieskie Karty”</b>									
	<b>2012</b>			<b>2013</b>			<b>2014</b>		
	<b>Liczba kobiet</b>	<b>Liczba mężczyzn</b>	<b>Mалоletni/Nieletni</b>	<b>Liczba kobiet</b>	<b>Liczba mężczyzn</b>	<b>Mалоletni/Nieletni</b>	<b>Liczba kobiet</b>	<b>Liczba mężczyzn</b>	<b>Mалоletni/Nieletni</b>
Liczba sporządzonych „Niebieskich Kart”	<b>74</b>			<b>93</b>			<b>113</b>		
	61	11	2	78	11	4	89	11	13

Liczba ofiar dotkniętych przemocą									
Liczba osób, co do których istnieje podejrzenie, że stosują przemoc w rodzinie	<b>72</b>			<b>90</b>			<b>103</b>		
	4	68	0	4	85	1	2	101	0
Liczba osób, wobec których istnieje podejrzenie, że stosują przemoc w rodzinie będących pod wpływem alkoholu	<b>56</b>			<b>78</b>			<b>72</b>		
	3	53	0	4	73	1	1	71	0
Liczba doprowadzonych do policyjnych pomieszczeń dla osób zatrzymanych lub doprowadzonych do wytrzeźwienia	<b>51</b>			<b>72</b>			<b>68</b>		

Znaczącą rolę w walce z przemocą odgrywa Komenda Powiatowa Policji w Mielcu, ponieważ jako jedyna instytucja może interweniować przez całą dobę. Dane statystyczne z Komendy Powiatowej Policji w Mielcu jednoznacznie wskazują, iż w porównaniu do 2012 roku, liczba wszczętych procedur „Niebieskie Karty” w 2014 roku wzrosła aż o 28 kart. Przemoc w rodzinie częściej doświadczają kobiety oraz z roku na rok wzrasta liczba małoletnich pokrzywdzonych w wyniku przemocy w rodzinie. Powyższa tabela ukazuje także znaną prawidłowość współwystępowania problemu alkoholowego z zachowaniami przemocowymi, ponieważ w poszczególnych latach osoby podejrzane o stosowanie przemocy w rodzinie będące pod wpływem alkoholu stanowią od 70 do 86% ogółu wszystkich podejrzanych o stosowanie przemocy w rodzinie. Praktycznie każda z osób będących pod wpływem alkoholu została zatrzymana do wytrzeźwienia.

<b>Tabela 12. Liczba przypadków poszczególnych rodzajów przemocy</b>			
	<b>2012</b>	<b>2013</b>	<b>2014</b>
Przemoc fizyczna	64	74	74
Przemoc psychiczna	49	89	97
Przemoc seksualna	0	0	1



Przemoc ekonomiczna	0	0	1
Przemoc innego rodzaju	0	0	55

Na przestrzeni lat funkcjonariusze Policji zanotowali 504 przypadków poszczególnych rodzajów przemocy. Najwięcej przypadków przemocy psychicznej odnotowano w 2014 roku – 97 osób, w dalszej kolejności – fizycznej w 2013 i 2014 roku – 74 osób i innego rodzaju zachowań (w tym: niszczenie/uszkodzenie mienia, zabór/przywłaszczenie mienia, groźba karalna/znieważenie, zmuszanie do picia alkoholu, zażywania środków odurzających lub inne działania) – 55 osób. Najmniej ujawniono przypadków przemocy seksualnej i ekonomicznej.

## 2.4 Analiza zjawiska przemocy w rodzinie na podstawie danych Punktu Konsultacyjnego ds. Uzależnień i Przeciwdziałania Przemocy w Rodzinie

<b>Tabela 13. Udzielone porady w Punkcie Konsultacyjnym ds. Uzależnień i Przeciwdziałania Przemocy w Rodzinie w latach 2012 – 2014</b>						
	2012		2013		2014	
	Liczba osób	Liczba Porad	Liczba osób	Liczba Porad	Liczba osób	Liczba Porad
Osoby z problemem alkoholowym	318	318	225	290	262	316
Dorosłym członkom rodziny (w tym współuzależnionym i DDA)	389	389	243	268	356	340
Ofiarom przemocy w rodzinie	84	84	186	206	98	123
Sprawcom przemocy w rodzinie	15	15	95	109	15	16
Ogółem	806	806	749	873	731	795

Zródło: Opracowanie własne – dane Stowarzyszenia Trzeźwościowego „Nowe Życie” w Mielcu

Z danych pozyskanych z punktu konsultacyjnego wynika, iż w okresie od 1 stycznia 2012 roku do 31 grudnia 2014 r. z porad łącznie skorzystało 2 474 osób.

## 2.5 Działania Prokuratury Rejonowej w Mielcu w zakresie realizacji ustawy o przeciwdziałaniu przemocy w rodzinie

Prokuratura Rejonowa w Mielcu w 2012 roku zarejestrowała 106 spraw, z art. 207 §1 kodeksu karnego (dalej k.k.) mówiący: *„Kto znęca się fizycznie lub psychicznie nad osobą najbliższą lub nad inną osobą pozostającą w stałym lub przemijającym stosunku zależności od sprawcy albo nad małoletnim lub osobą nieporadną ze względu na jej stan psychiczny lub fizyczny, podlega karze pozbawienia wolności od 3 miesięcy do lat 5”*. Jednakże w 2013 roku ilość spraw wzrosła o 23 sprawy, a w 2014 roku odnotowano 85, czyli zdecydowanie mniej niż w latach poprzednich. Prokuratura wszczyna postępowanie karne w oparciu o treść wniosku zawiadomienia o przestępstwie, po początkowej weryfikacji określonych okoliczności i zabezpieczonych dowodów przestępstwa np. obdukcja lekarska. Po wszczęciu dochodzenia prowadzonego przez policje pod nadzorem prokuratora, który czuwa nad prawidłowym gromadzeniem materiału dowodowego w przedmiotowej sprawie i wyznacza dalszy bieg dochodzenia. Na tym etapie postępowania przesłuchiwanie są świadkowie zdarzeń będących przedmiotem zgłoszenia, przeprowadzane są badania lekarskie przez biegłego lekarza medycyny sądowej (jeśli są ślady na ciele pokrzywdzonego). Jeśli uzyskane dowody potwierdzą, że

wskazany sprawca przemocy faktycznie dopuścił się czynów zgłaszanych w protokole przyjęcia ustnego zawiadomienia o przestępstwie ogłaszany jest mu zarzut potępienia przestępstwa i od tej chwili staje się on podejrzanym w sprawie. Podejrzanym może aktywnie uczestniczyć w weryfikowaniu swojej linii obrony poprzez realizowanie swoich uprawnień przewidzianych kodeksem postępowania karnego. Na drodze postępowania część spraw zostaje skierowana do Sądu Rejonowego w Mielcu lub zostają odmówione wszczęcie dochodzenia z uwagi na brak dostatecznych dowodów na zaistnienie przestępstwa.

**Tabela 14. Liczba zarejestrowanych spraw**

2012	2013	2014	Rodzaj sprawy
106	129	85	zarejestrowane z art. 207 §1 kk.
32	25	21	skierowana do Sądu Rejonowego w Mielcu

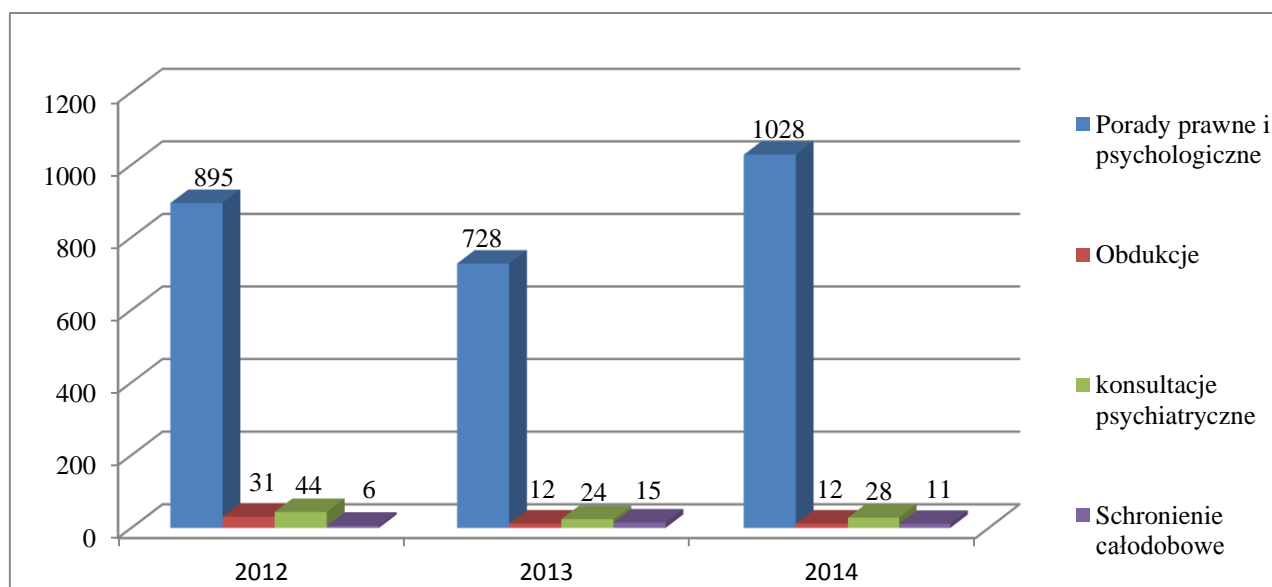
Zródło: Opracowanie własne – dane Prokuratury Rejonowej w Mielcu

## **2.6 Działania Powiatowego Centrum Pomocy Rodzinie w Mielcu w zakresie realizacji ustawy o przeciwdziałaniu przemocy w rodzinie**

Powiatowe Centrum Pomocy Rodzinie w Mielcu zgodnie z art. 46 i 47 ustawy z dnia 12 marca 2004 r. o pomocy społecznej (t. j. Dz. U. z 2015 r. poz.163 z późn. zm.) świadczy zadania w zakresie poradnictwa specjalistycznego oraz interwencji kryzysowej. Interwencja kryzysowa składa się z zespołu działań podejmowanych na rzecz osób i rodzin będących w stanie kryzysu, celem tych działań jest przywrócenie równowagi psychicznej i umiejętności samodzielnego radzenia sobie, a dzięki temu uniemożliwienie przejściu reakcji kryzysowej w stan chronicznej niewydolności psychospołecznej. Interwencją kryzysową obejmuje się osoby i rodziny bez względu na posiadany dochód. Z działań realizowanych w Punkcie Interwencji Kryzysowej mogą korzystać osoby z całego powiatu mieleckiego. Według danych statystycznych osoby będący w potrzebie najczęściej korzystają z porad prawnych i psychologicznych oraz konsultacji psychiatrycznych. Powiatowe Centrum Pomocy Rodzinie w Mielcu zapewnia również miejsca noclegowe w Punkcie Interwencji Kryzysowej dla osób i rodzin (mieszkańców powiatu mieleckiego) znajdujących się w trudnych sytuacjach życiowych, doznających przemoc fizyczną lub psychiczną, przeżywających kryzysy osobiste, rodzinne i społeczne. Podczas pobytu w Punkcie Interwencji Kryzysowej (schronienie całodobowe) można przebywać do 3 miesięcy, korzystać z pomocy psychologicznej, pedagogicznej, socjalnej oraz prawnej. Dane dotyczą ogółu mieszkańców powiatu mieleckiego.

Tabela 15. Działania realizowane przez Punkt Interwencji Kryzysowej w Mielcu			
Rodzaj działań	2012	2013	2014
Porady prawne i psychologiczne	895	728	1028
Obdukcje lekarza biegłego	31	12	12
Konsultacje psychiatryczne	44	24	28
Schronienie całodobowe	6	15	11
Schronienie całodobowe - mieszkańcy Gminy Miejskiej Mielec	3	5	9

Źródło: Opracowanie własne – dane Powiatowego Centrum Pomocy Rodzinie w Mielcu



Wykres 6. Działania realizowane przez Punkt Interwencji Kryzysowej w Mielcu

## 2.7 Działania Sądu Rejonowego w Mielcu w zakresie realizacji ustawy o przeciwdziałaniu przemocy w rodzinie

Analizując dane statystyczne dotyczące zjawiska przemocy w rodzinie oparliśmy się na przestępstwie z art. 207 § 1 k.k., aczkolwiek należy mieć na uwadze, że przemoc w rodzinie przekracza w znacznym stopniu swojego zakresu, poza znamiona ustawowe przestępstwa znęcania się nad osobami najbliższymi. Można powiedzieć, że przestępstwo znęcania się jest najbardziej widocznym przykładem przemocy w rodzinie, lecz nie ukazuje całości tego zjawiska, a zaledwie jego część. W Sądzie Rejonowym w Mielcu statystyki przeprowadzonych spraw z w/w art. od 2012 do 2014 roku stale maleją. W Roku 2012 osądzono 68 osób, a skazano 63 osoby w tym na karę pozbawienia wolności 63 osoby, a na bezwzględną karę pozbawienia wolności skazano 8 osób. W kolejnym roku osób osądzonych było 5 mniej niż w roku po-

przednim, skazanych 58 osób w tym 58 osób na karę pozbawienia wolności, a 11 osób na bezwzględną karę pozbawienia wolności. Ponadto w 2014 roku osądzono 55 osób, a skazano 47 osób w tym 47 na odosobnieniu osoby skazanej na określony okres czasu w zakładzie karnym, a 16 osób na bezwzględną karę pozbawienia wolności.

## **2.8 Wnioski**

Trudno jest w sposób jednoznaczny określić wielkość zjawiska przemocy na terenie Gminy Miejskiej Mielec w związku z występowaniem przemocy ukrytej, czyli toczącej się w rodzinie. Przytoczone dane liczbowe dotyczą zjawiska przemocy, często łączą się z bezradnością w sprawach opiekuńczo-wychowawczych i nie odzwierciedlają w pełni faktycznej skali problemu, ponieważ jest to temat wstydlivy i często zatajany aż do chwili wystąpienia sytuacji drastycznej i ewidentnej, bezpośredniej przemocy fizycznej.

## **V. ADRESACI PROGRAMU**

Program Przeciwdziałania Przemocy w Rodzinie oraz Ochrony Ofiar Przemocy w Rodzinie w Gminie Miejskiej Mielec na lata 2016-2020 kierowany jest do:

- 1) Ogółu mieszkańców Gminy Miejskiej Mielec;
- 2) Ofiar przemocy w rodzinie, w tym: dzieci, współmałżonków lub partnerów w związkach nieformalnych, osób starszych, osób niepełnosprawnych;
- 3) Sprawców przemocy w rodzinie;
- 4) Świadców przemocy w rodzinie;
- 5) Służb pracujących z osobami i rodzinami zagrożonymi bądź dotkniętymi przemocą.

## **VI. REALIZATORZY PROGRAMU I PARTNERZY**

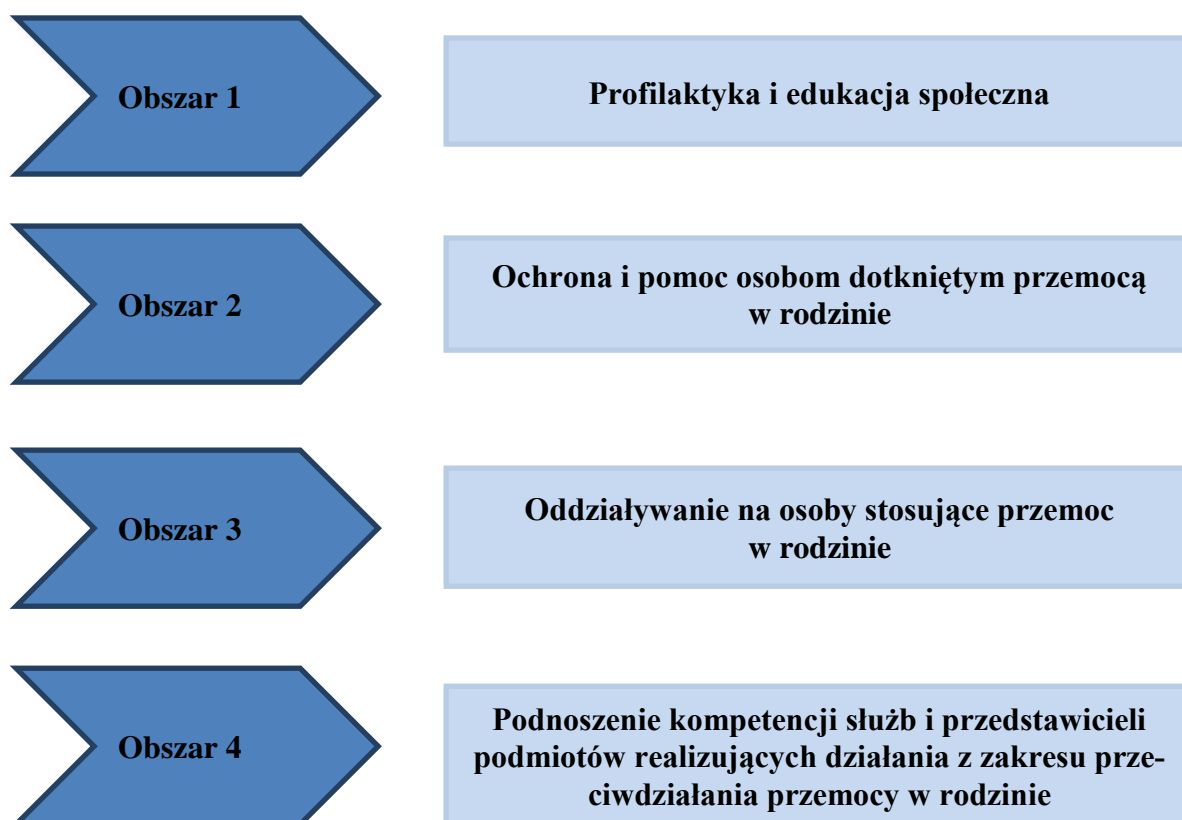
Realizatorem Programu jest Gmina Miejska Mielec, która koordynuje działania w ramach pracy Zespołu Interdyscyplinarnego ds. Przeciwdziałania Przemocy w Rodzinie w składzie przedstawicieli: Komendy Powiatowej Policji, Miejskiego Ośrodka Pomocy Społecznej, Powiatowego Centrum Pomocy Rodzinie, Poradni Psychologiczno-Pedagogicznej, Ośrodka Profilaktyki i Terapii Uzależnień, Sądu Rejonowego - Zespołu Kuratorskiej Służby Sądowej, instytucji ochrony zdrowia i oświaty, Gminnej Komisji Rozwiązywania Problemów Alkoholowych, Prokuratury Rejonowej, Parafii Rzymskokatolickiej, Wydziału Spraw Społecznych i Zdrowia Urzędu Miejskiego.

Kluczową rolę w tym systemie i obsługę administracyjną zespołu zapewnia Miejski Ośrodek Pomocy Społecznej, który jest również wykonawcą szeregu działań interwencyjnych, pomocowych, specjalistycznych oraz sprawozdawczych. Nadzór merytoryczny nad realizacją programu sprawuje Wydział Spraw Społecznych i Zdrowia Urzędu Miejskiego w Mielcu.

## VII. CELE PROGRAMU I PRZEDSIĘWZIĘCIA PLANOWANE DO REALIZACJI

Głównym celem Programu jest ograniczenie skali zjawiska przemocy w rodzinie na terenie miasta Mielca oraz ograniczenie negatywnych skutków tego zjawiska.

Cele szczegółowe wyznaczają kierunki działań zawarte w 4 obszarach tematycznych:



Program oprócz katalogu działań ujętych w każdym z 4 obszarów określa również wskaźniki, terminy realizacji oraz następujące podmioty odpowiedzialne za ich realizację:

- SSZ – Wydział Spraw Społecznych i Zdrowia Urzędu Miejskiego w Mielcu;
- MOPS – Miejski Ośrodek Pomocy Społecznej w Mielcu;
- ZI – Zespół Interdyscyplinarny ds. Przeciwdziałania Przemocy w Rodzinie w Mielcu;
- OPiTU – Ośrodek Profilaktyki i Terapii Uzależnień w Mielcu;

- GKRPA– Gminna Komisja Rozwiązywania Problemów Alkoholowych w Mielcu;
- PIK – Punkt Interwencji Kryzysowej przy Powiatowym Centrum Pomocy Rodzinie w Mielcu;
- PCPR – Powiatowe Centrum Pomocy Rodzinie w Mielcu.



## 1. Obszar: Profilaktyka i edukacja społeczna

Kierunki działań	Rodzaje działań	Realizatorzy	Wskaźniki	Termin realizacji
<b>1.1. Poszerzenie wiedzy na temat zjawiska przemocy w rodzinie</b>	1.1.1. Diagnoza zjawiska przemocy w rodzinie na obszarze gminy, ustalenie odsetka rodzin zagrożonych przemocą w rodzinie;	<ul style="list-style-type: none"> <li>➤ SSZ Urząd Miejski w Mielcu</li> <li>➤ MOPS w Mielcu</li> </ul>	<ul style="list-style-type: none"> <li>➤ liczba opracowanych diagnoz</li> </ul>	<ul style="list-style-type: none"> <li>➤ 2017 r.</li> </ul>
	1.1.2. Analiza skali problemu przemocy poprzez monitorowanie działań podejmowanych przez podmioty realizujące Program;	<ul style="list-style-type: none"> <li>➤ SSZ Urząd Miejski w Mielcu</li> <li>➤ MOPS w Mielcu</li> </ul>	<ul style="list-style-type: none"> <li>➤ liczba opracowanych analiz i badań</li> <li>➤ liczba podmiotów realizujących Program</li> </ul>	<ul style="list-style-type: none"> <li>➤ Informacja do końca lutego każdego roku</li> </ul>
<b>1.2. Podniesienie poziomu wiedzy, świadomości i wrażliwości społecznej mieszkańców miasta Mielca na temat zjawiska przemocy w rodzinie.</b>	1.2.1. Organizowanie i udział w kampaniach i akcjach społecznych na rzecz przeciwdziałania przemocy w rodzinie;	<ul style="list-style-type: none"> <li>➤ ZI</li> <li>➤ SSZ Urząd Miejski w Mielcu</li> <li>➤ MOPS w Mielcu</li> <li>➤ OPiTU w Mielcu</li> <li>➤ Policja</li> <li>➤ GKRPA w Mielcu,</li> <li>➤ organizacje pozarządowe</li> <li>➤ placówki oświatowe</li> </ul>	<ul style="list-style-type: none"> <li>➤ liczba lokalnych kampanii społecznych</li> <li>➤ liczba ogólnopolskich kampanii społecznych, w które włączyła się gmina</li> <li>➤ liczba artykułów w mediach</li> <li>➤ liczba publikacji na stronach internetowych</li> <li>➤ liczba akcji społecznych,</li> </ul>	<ul style="list-style-type: none"> <li>➤ 2016-2020 r.</li> </ul>
	1.2.2. Upowszechnienie informacji o zjawisku przemocy w rodzinie, formach wsparcia oraz instytucjach udzielających pomocy osobom uwikłanym w przemoc na stronach internetowych, w publikacjach i mediach;			
	1.2.3. Współpraca z organizacjami pozarządowymi i innymi podmiotami realizującymi działania mające na celu zmianę świadomości społecznej w obszarze przemocy	<ul style="list-style-type: none"> <li>➤ organizacje pozarządowe</li> <li>➤ placówki oświatowe,</li> </ul>	<ul style="list-style-type: none"> <li>➤ liczba podjętych inicjatyw</li> <li>➤ liczba organizacji, z którymi podjęto współpracę</li> </ul>	

**PROGRAM PRZECIWDZIAŁANIA PRZEMOCY W RODZINIE ORAZ OCHRONY OFIAR PRZEMOCY  
W RODZINIE W GMINIE MIEJSKIEJ MIELEC NA LATA 2016-2020**

	w rodzinie;	➤ SSZ Urząd Miejski w Mielcu	➤ liczba osób, którym udzielono informacji dotyczących przeciwdziałania przemocy w rodzinie	
<b>1.3. Poprawa jakości systemu działań profilaktycznych</b>	1.3.1. Prowadzenie poradnictwa w szczególności poprzez działania służące wzmocnieniu opiekuńczych – wychowawczych alternatywnych wobec stosowania przemocy metod i kompetencji rodziców w rodzinach zagrożonych przemocą w rodzinie;	<ul style="list-style-type: none"> <li>➤ SSZ Urząd Miejski w Mielcu</li> <li>➤ MOPS w Mielcu</li> <li>➤ organizacje pozarządowe</li> <li>➤ OPiTU w Mielcu</li> </ul>	<ul style="list-style-type: none"> <li>➤ liczba placówek prowadzących poradnictwo w zakresie przeciwdziałania przemocy w rodzinie</li> <li>➤ liczba programów</li> <li>➤ liczba osób, którym udzielono porady</li> </ul>	➤ 2016-2020 r.
	1.3.2. Prowadzenie pracy w środowiskach zagrożonych wystąpieniem przemocy w rodzinie;	➤ MOPS w Mielcu	➤ liczba rodzin objętych pomocą	➤ 2016-2020 r.
	1.3.3. Edukacja dzieci i młodzieży w zakresie zjawiska przemocy w rodzinie poprzez realizację programów profilaktycznych, psychoedukacyjnych i zajęć wychowawczych.	<ul style="list-style-type: none"> <li>➤ placówki oświatowe</li> <li>➤ SSZ Urząd Miejski w Mielcu</li> </ul>	<ul style="list-style-type: none"> <li>➤ liczba programów,</li> <li>➤ liczba uczestników programów</li> </ul>	➤ 2016-2020 r.

## 2. Obszar: Ochrona i pomoc osobom dotkniętym przemocą w rodzinie

Kierunki działań	Rodzaje działań	Realizatorzy	Wskaźniki	Termin realizacji
<b>2.1. Rozwój infrastruktury i współpracy instytucji samorządowych, a także podmiotów oraz organizacji pozarządowych udzielających pomocy osobom dotkniętym przemocą w rodzinie</b>	2.1.1. Funkcjonowanie Zespołu Interdyscyplinarnego i grup roboczych;	<ul style="list-style-type: none"> <li>➤ ZI</li> <li>➤ SSZ Urząd Miejski w Mielcu</li> <li>➤ MOPS w Mielcu</li> <li>➤ GKRPA w Mielcu</li> <li>➤ Policja</li> <li>➤ Jednostki ochrony zdrowia</li> <li>➤ Placówki oświatowe</li> <li>➤ Kuratorska służba sądowa</li> <li>➤ PCPR w Mielcu</li> </ul>	<ul style="list-style-type: none"> <li>➤ liczba posiedzeń zespołu interdyscyplinarnego</li> <li>➤ liczba osób objętych pomocą zespołu interdyscyplinarnego</li> <li>➤ liczba rodzin objętych pomocą zespołu interdyscyplinarnego</li> <li>➤ liczba utworzonych grup roboczych</li> <li>➤ liczba posiedzeń grup roboczych</li> <li>➤ liczba osób objętych pomocą grup roboczych</li> <li>➤ liczba rodzin objętych pomocą grup roboczych</li> </ul>	<ul style="list-style-type: none"> <li>➤ Informacja do końca lutego każdego roku</li> </ul>
<b>2.2. Upowszechnianie informacji i edukacja w zakresie możliwości i form udzielania pomocy osobom dotkniętym przemocą w rodzinie</b>	2.2.1. Upowszechnianie informacji w zakresie możliwości i form uzyskania m.in. pomocy medycznej, psychologicznej, prawnej, socjalnej, zawodowej i rodzinnej;	<ul style="list-style-type: none"> <li>➤ ZI</li> <li>➤ SSZ Urząd Miejski w Mielcu</li> <li>➤ MOPS w Mielcu</li> <li>➤ organizacje pozarządowe</li> <li>➤ OPiTU w Mielcu</li> </ul>	<ul style="list-style-type: none"> <li>➤ liczba opracowanych i upowszechnionych materiałów informacyjnych</li> <li>➤ liczba lokalnych kampanii społecznych</li> </ul>	<ul style="list-style-type: none"> <li>➤ 2016-2020 r.</li> </ul>
<b>2.3. Udzielenie pomocy i wsparcia osobom dotkniętym przemocą w rodzinie</b>	2.3.1. Udzielanie pomocy osobom dotkniętym przemocą w rodzinie w formie poradnictwa medycznego, psychologicznego, prawnego, socjalnego, zawodowego i rodzinnego;	<ul style="list-style-type: none"> <li>➤ MOPS w Mielcu</li> <li>➤ Policja</li> <li>➤ Jednostki ochrony zdrowia</li> <li>➤ Placówki oświatowe</li> <li>➤ Kuratorska służba sądowa</li> </ul>	<ul style="list-style-type: none"> <li>➤ liczba osób dotkniętych przemocą w rodzinie w danej instytucji</li> <li>➤ liczba osób objętych pomocą w formie poradnictwa medycznego, psychologicznego, prawnego, socjalnego, zawodowego i rodzinnego w danej instytucji</li> </ul>	<ul style="list-style-type: none"> <li>➤ 2016-2020 r.</li> </ul>

**PROGRAM PRZECIWDZIAŁANIA PRZEMOCY W RODZINIE ORAZ OCHRONY OFIAR PRZEMOCY  
W RODZINIE W GMINIE MIEJSKIEJ MIELEC NA LATA 2016-2020**

		<ul style="list-style-type: none"> <li>➤ PCPR w Mielcu</li> <li>➤ organizacje pozarządowe</li> <li>➤ GKRPA w Mielcu</li> </ul>		
2.3.2. Udzielanie pomocy osobom doznającym przemocy w rodzinie; zmuszonym do opuszczenia dotychczasowego miejsca zamieszkania;	<ul style="list-style-type: none"> <li>➤ PCPR w Mielcu</li> <li>➤ MOPS w Mielcu</li> <li>➤ SSZ Urząd Miejski w Mielcu</li> </ul>	<ul style="list-style-type: none"> <li>➤ liczba osób dotkniętych przemocą w rodzinie, które skorzystały z miejsc w specjalistycznych ośrodkach wsparcia</li> <li>➤ liczba osób dotkniętych przemocą w rodzinie, które skorzystały z miejsc w PIK</li> </ul>	➤ 2016-2020 r.	
2.3.3. Tworzenie warunków umożliwiających osobom dotkniętym przemocą w rodzinie otrzymania w pierwszej kolejności mieszkania socjalnego;	<ul style="list-style-type: none"> <li>➤ SSZ Urząd Miejski w Mielcu</li> </ul>	<ul style="list-style-type: none"> <li>➤ liczba osób dotkniętych przemocą, które otrzymały w pierwszej kolejności mieszkanie socjalne;</li> </ul>	➤ 2016-2020 r.	
2.3.4. Opracowanie i realizacja programów edukacyjnych, terapeutycznych i pomoc psychologiczna dla osób dotkniętych przemocą w rodzinie;	<ul style="list-style-type: none"> <li>➤ SSZ Urząd Miejski w Mielcu</li> <li>➤ MOPS w Mielcu</li> <li>➤ PCPR w Mielcu</li> <li>➤ organizacje pozarządowe</li> </ul>	<ul style="list-style-type: none"> <li>➤ liczba programów terapeutycznych dla osób dotkniętych przemocą w rodzinie</li> <li>➤ liczba osób uczestniczących w programie terapeutycznym osób dotkniętych przemocą w rodzinie</li> <li>➤ liczba osób, które ukończyły programy terapeutyczne</li> <li>➤ liczba grup wsparcia</li> </ul>	➤ 2016-2020 r.	

**PROGRAM PRZECIWDZIAŁANIA PRZEMOCY W RODZINIE ORAZ OCHRONY OFIAR PRZEMOCY  
W RODZINIE W GMINIE MIEJSKIEJ MIELEC NA LATA 2016-2020**

<b>2.4. Monitoring skuteczności działań pomocowych</b>	2.4.1. Badanie skuteczności pomocy udzielanej rodzinom dotkniętym przemocą.	<ul style="list-style-type: none"> <li>➤ SSZ Urząd Miejski w Mielcu</li> <li>➤ MOPS w Mielcu</li> </ul>	<ul style="list-style-type: none"> <li>➤ liczba zakończonych procedur „Niebieskie Karty” z uwagi na ustanie przemocy w rodzinie</li> <li>➤ liczba osób monitorowanych po opuszczeniu specjalistycznych ośrodków wsparcia dla ofiar przemocy w rodzinie, u których przemoc w rodzinie ustała</li> <li>➤ liczba osób, które w wyniku oddziaływań nie powróciły do stosowania przemocy w rodzinie</li> <li>➤ liczba corocznych raportów i analiz czynników sprzyjających i utrudniających skuteczną pomoc osobom dotkniętym przemocą w rodzinie</li> </ul>	Informacja do końca lutego każdego roku
--	---	---	---	---

### 3. Obszar: Oddziaływanie na osoby stosujące przemoc w rodzinie

Kierunki działań	Rodzaje działań	Realizatorzy	Wskaźniki	Termin realizacji
<b>3.1. Interweniowanie i reagowanie właściwych służb na stosowanie przemocy w rodzinie, stosowanie procedury „Niebieskie Karty”</b>	3.1.1. Podejmowanie interwencji i reagowanie przez służby na stosowanie przemocy w rodzinie	<ul style="list-style-type: none"> <li>➤ PCPR w Mielcu</li> <li>➤ Policja</li> <li>➤ Sąd Rejonowy w Mielcu</li> <li>➤ Prokuratura Rejonowa w Mielcu</li> <li>➤ GKRPA w Mielcu</li> <li>➤ SSZ Urząd Miejski</li> </ul>	<ul style="list-style-type: none"> <li>➤ liczba zgłoszeń i interwencji dotyczących przemocy w rodzinie,</li> <li>➤ liczba wniosków o tymczasowe aresztowanie,</li> <li>➤ liczba nakazów opuszczenia lokalu,</li> <li>➤ liczba nakazów powstrzymywania się osoby stosującej przemoc od kontaktów z osobą doświadczającą przemocy,</li> </ul>	Informacja do końca lutego każdego roku

**PROGRAM PRZECIWDZIAŁANIA PRZEMOCY W RODZINIE ORAZ OCHRONY OFIAR PRZEMOCY  
W RODZINIE W GMINIE MIEJSKIEJ MIELEC NA LATA 2016-2020**

		<p>w Mielcu</p> <ul style="list-style-type: none"> <li>➤ MOPS w Mielcu</li> <li>➤ OPiTU w Mielcu</li> <li>➤ Placówki oświatowe</li> </ul>	<ul style="list-style-type: none"> <li>➤ liczba osób objętych dozorem kuratora,</li> <li>➤ liczba sporządzonych formularzy „Niebieskich Kart – A” przez uprawnione podmioty,</li> <li>➤ liczba sporządzonych formularzy „NK-C” i „NK-D”,</li> <li>➤ liczba spraw zakończonych w wyniku braku zasadności podejmowanych działań</li> <li>➤ liczba zakończonych procedur „Niebieskie Karty” na skutek ustania przemocy w rodzinie i uzasadnionego przypuszczenia o zaprzestaniu dalszego stosowania przemocy w rodzinie oraz po zrealizowaniu indywidualnego planu pomocy indywidualnego planu pomocy</li> </ul>	
<b>3.2. Realizowanie programów psychologiczno-terapeutycznych dla osób stosujących przemoc w rodzinie zmierzających do zmiany wzorców zachowań</b>	3.2.1.Współpraca z instytucjami w zakresie oddziaływań korekcyjno-edukacyjnych wobec osób stosujących przemoc w rodzinie;	<ul style="list-style-type: none"> <li>➤ PCPR w Mielcu</li> <li>➤ MOPS w Mielcu</li> </ul>	<ul style="list-style-type: none"> <li>➤ liczba programów</li> <li>➤ liczba osób uczestniczących w programach</li> <li>➤ liczba osób które ukończyły program</li> </ul>	<ul style="list-style-type: none"> <li>➤ 2016-2020 r.</li> </ul>
	3.2.2.Objęcie osób stosujących przemoc w rodzinie terapią odwykową.	<ul style="list-style-type: none"> <li>➤ GKRPA w Mielcu</li> <li>➤ OPITU w Mielcu</li> </ul>	<ul style="list-style-type: none"> <li>➤ Liczba wszczętych procedur o zastosowanie obowiązku leczenia odwykowego</li> <li>➤ liczba osób kierowanych na terapię</li> <li>➤ liczba osób uczestniczących w terapii</li> </ul>	<ul style="list-style-type: none"> <li>➤ 2016-2020 r.</li> </ul>

#### **4. Obszar: Podnoszenie kompetencji służb i przedstawicieli podmiotów realizujących działania z zakresu przeciwdziałania przemocy w rodzinie**

<b>Kierunki działań</b>	<b>Rodzaje działań</b>	<b>Realizatorzy</b>	<b>Wskaźniki</b>	<b>Termin realizacji</b>
<b>4.1. Wzmacnianie kompetencji zawodowych oraz przeciwdziałanie wypaleniu zawodowemu osób realizujących zadania z zakresu przeciwdziałania przemocy w rodzinie</b>	4.1.1. Wdrożenie systemu wsparcia dla osób pracujących bezpośrednio z osobami dotkniętymi przemocą w rodzinie i z osobami stosującymi przemoc w formie m.in. superwizji, coachingu, grup wsparcia;	<ul style="list-style-type: none"> <li>➤ SSZ Urząd Miejski w Mielcu</li> <li>➤ MOPS w Mielcu</li> </ul>	<ul style="list-style-type: none"> <li>➤ liczba osób poddanych różnym formom poradnictwa i wsparcia</li> </ul>	➤ 2016-2020 r.
	4.1.2. Organizacja szkoleń, warsztatów dla podmiotów realizujących zadania z zakresu przeciwdziałania przemocy.	<ul style="list-style-type: none"> <li>➤ SSZ Urząd Miejski w Mielcu</li> <li>➤ MOPS w Mielcu</li> </ul>	<ul style="list-style-type: none"> <li>➤ liczba przeprowadzonych szkoleń;</li> <li>➤ liczba uczestników szkoleń,</li> <li>➤ liczba osób skierowanych na szkolenie specjalistyczne.</li> </ul>	
	4.1.3. Organizowanie lub współorganizowanie konferencji, spotkań oraz debat publicznych dla służb i podmiotów realizujących zadania z zakresu przeciwdziałania przemocy.	<ul style="list-style-type: none"> <li>➤ SSZ Urząd Miejski w Mielcu</li> <li>➤ ZI</li> </ul>	<ul style="list-style-type: none"> <li>➤ liczba konferencji, spotkań, debat publicznych,</li> <li>➤ liczba osób uczestniczących w konferencji, spotkaniach, debatach publicznych.</li> </ul>	➤ 2016-2020 r.

Kierunki działań, jak również działania planowane do realizacji stanowią ogólny zarys, konieczny do realizacji programu i mogą być na bieżąco uzupełniane o inne działania, wynikające z potrzeb rodzin i osób, do których kierowany jest program na przestrzeni kolejnych lat realizacji programu.

## VIII. MONITOROWANIE I SPRAWOZDAWCZOŚĆ

Prowadzenie monitoringu i ewaluacji realizacji Programu służy m.in. sprawdzeniu czy zostały zrealizowane planowane działania oraz czy osiągnięto zakładane rezultaty. W ramach procesu monitoringu i ewaluacji uzyskana zostanie również informacja czy i w jakim obszarze program wymaga aktualizacji, przeformułowania lub zmian postawionych celów. Monitoring oceny stopnia realizacji Programu odbywać się będzie na podstawie sprawozdań wykonawców poszczególnych działań, przedstawionych w rocznym sprawozdaniu z działalności Zespołu Interdyscyplinarnego, przedkładanym Prezydentowi Miasta Mielca.

Wdrażanie i monitorowanie Programu powierza się Zespołowi Interdyscyplinarnemu ds. Przeciwdziałania Przemocy w Rodzinie, który zaproszono do prac nad opracowaniem niniejszego programu.

## IX. ZASADY FINANSOWANIA

Zadania określone w Programie Przeciwdziałania Przemocy w Rodzinie oraz ochrony Ofiar Przemocy w Rodzinie w Gminie Miejskiej Mielec na lata 2016-2020 finansowane będą z:

- 1) środków własnych budżetu miasta;
- 2) środków zaplanowanych w budżetach realizatorów Programu;
- 3) środków zabezpieczonych w ramach corocznych Gminnych Programów Profilaktyki i Rozwiązywania Problemów Alkoholowych i Przeciwdziałania Narkomanii;
- 4) środków z budżetu państwa w ramach otwartych konkursów;
- 5) możliwych źródeł zewnętrznych.

## X. ZAKOŃCZENIE - ANALIZA SWOT

Świadomość istnienia przemocy w rodzinie, przy powszechnym pragnieniu, by widzieć świat, jako miejsce panowania, sprawiedliwości i porządku, w którym dom i rodzina jest ostoją bezpieczeństwa powoduje poczucie frustracji. Działania zawarte w niniejszym



Programie mają w efekcie doprowadzić do zwiększenia się poczucia bezpieczeństwa w rodzinach dotkniętych problemem przemocy, jak również zapobiec eskalacji tego zjawiska w rodzinach zagrożonych wystąpieniem przemocy w rodzinie czy tych, w których przemoc miała miejsce. Wyrażamy nadzieję, iż wszystkie te działania podejmowane na zasadach partnerstwa i interdyscyplinarności, przyczynią się do osiągnięcia zamierzonych celów.

Technika analityczna SWOT polega na poszeregowaniu posiadanych informacji o danym problemie na cztery grupy:

- Mocne strony: wszystko to, co stanowi atut, przewagę, zaletę analizowanego problemu;
- Słabe strony: wszystko to, co stanowi słabość, deficyt, barierę analizowanego problemu;
- Szanse: wszystko to, co stwarza dla analizowanego problemu szansę korzystnej zmiany;
- Zagrożenia: wszystko to, co stwarza dla analizowanego problemu niebezpieczeństwo zmiany niekorzystnej.

<b>MOCNE STRONY</b>	<b>SŁABE STRONY</b>
<ul style="list-style-type: none"> <li>• liczne instytucje podejmujące działania na rzecz przeciwdziałania przemocy w rodzinie;</li> <li>• wykorzystanie istniejących instrumentów prawnych;</li> <li>• wysokie kwalifikacje pracowników zajmujących się przemocą w rodzinie;</li> <li>• współpraca wielu instytucji w Zespole Interdyscyplinarnym ds. przeciwdziałania przemocy w rodzinie;</li> <li>• świadczenie pomocy w godzinach popołudniowych (np. PIK, ARKA, Punkt Konsultacyjny);</li> <li>• oferta pomocy dla osób doświadczających przemocy;</li> <li>• stosowanie przez zobowiązane instytucje procedury "Niebieskie Karty";</li> <li>• zwiększająca się ilość informacji dotyczących ofert pomocy dla osób doświad-</li> </ul>	<ul style="list-style-type: none"> <li>• niechęć osób poszkodowanych do ujawniania przemocy;</li> <li>• długotrwałe procedury wymiaru sprawiedliwości;</li> <li>• brak lekarzy psychiatrów dla dzieci i młodzieży;</li> <li>• brak na terenie miasta Mielca całodobowego ośrodka wsparcia dla ofiar przemocy domowej;</li> <li>• niski rozwój mieszkalnictwa, budownictwa socjalnego i chronionego;</li> <li>• przewaga zasądzonych wyroków z okresowym zawieszeniem wykonania kary bez zobowiązania go do terapii czy udziału w zajęciach edukacyjno-korekcyjnych.</li> </ul>

<p>czających przemoc;</p> <ul style="list-style-type: none"> <li>• programy edukacyjno-korekcyjne dla sprawców przemocy;</li> <li>• wsparcie rodzin wielodzietnych - realizacja programu "Mielecka Karta 3+";</li> <li>• dostępność pomocy prawnej, psychologicznej, socjalnej i duchowej.</li> </ul>	
<b>SZANSE</b>	<b>ZAGROŻENIA</b>
<ul style="list-style-type: none"> <li>• podwyższenie świadomości mieszkańców dotyczącej zjawiska przemocy domowej, jej form i możliwości pomocy;</li> <li>• gotowość oraz możliwość podejmowania szkoleń oraz podnoszenie kwalifikacji pracowników służb, instytucji, podmiotów stykających się z problemem przemocy w rodzinie;</li> <li>• większa skuteczność działań podejmowanych przez instytucje;</li> <li>• rozszerzenie wachlarza oferty pomocy dla osób doświadczających i stosujących przemoc;</li> <li>• skrócenie czasu procedury prawno-sądowej;</li> <li>• możliwość utworzenia oraz prowadzenia grup psychoedukacyjnych i samopomocowych dla osób doświadczających przemocy;</li> <li>• dalsza realizacja przez Policję, pomoc społeczną, oświatę, ochronę zdrowia, GKRPA, sąd oraz inne instytucje procedury "Niebieskie Karty";</li> <li>• możliwość pozyskania środków zewnętrznych na finansowanie działań</li> </ul>	<ul style="list-style-type: none"> <li>• obojętność społeczna wobec przemocy w rodzinie;</li> <li>• ciągle funkcjonujące w społeczeństwie mity, przekonania i stereotypy na temat przemocy domowej;</li> <li>• niska świadomość prawna mieszkańców i możliwości ochrony przed przemocą domową;</li> <li>• zwiększenie poczucia niemocy doświadczanej przez osoby pokrzywdzone w procesie przemocowym;</li> <li>• niebezpieczeństwo marginalizacji i wykluczenia społecznego osób i rodzin dotkniętych przemocą;</li> <li>• deficyty w zakresie skutecznej ochrony osób doznających przemocy;</li> <li>• zniechęcenie i rezygnacja osób doświadczających przemocy domowej z procedury sądowej.</li> </ul>

<p>z zakresu przeciwdziałania przemocy w rodzinie;</p> <ul style="list-style-type: none"><li>• gotowość do współpracy władz samorządowych, lokalnych mediów oraz służb, instytucji i organizacji pozarządowych;</li><li>• tworzenie spójnego systemu przeciwdziałania uzależnieniom i przemocy w rodzinie.</li></ul>	
--	--

## Spis tabel

Tabela 1. Liczba Niebieskich Kart - A sporządzonych w latach 2012-2014.....	15
Tabela 2. Liczba wszczętych i zakończonych procedur „Niebieskie Karty”.....	17
Tabela 3. Liczba sporządzonych formularzy „Niebieska Karta- C” .....	17
Tabela 4. Liczba sporządzonych formularzy „Niebieskich Kart- D” .....	17
Tabela 5. Skala przemocy w rodzinie oraz częstotliwość jej występowania .....	18
Tabela 6. Liczba osób poszkodowanych w wyniku przemocy w rodzinie .....	19
Tabela 7. Liczba osób, co, do których istnieje podejrzenie, że stosuje przemoc w rodzinie ...	20
Tabela 8. Działania podejmowane wobec osób doświadczających przemoc .....	21
Tabela 9. Działania podejmowane wobec osób stosujących przemoc w rodzinie.....	22
Tabela 10. Działania podejmowane wobec świadków przemocy w rodzinie.....	23
Tabela 11. Działania podjęte przez Policję w związku z realizacją procedury „Niebieskie Karty” .....	23
Tabela 12. Liczba przypadków poszczególnych rodzajów przemocy .....	24
Tabela 13. Udzielone porady w Punkcie Konsultacyjnym ds. Uzależnień i Przeciwdziałania Przemocy w Rodzinie w latach 2012 – 2014 .....	26
Tabela 14. Liczba zarejestrowanych spraw.....	27
Tabela 15. Działania realizowane przez Punkt Interwencji Kryzysowej w Mielcu.....	28

## Spis wykresów

Wykres 1. Liczba „Niebieskich Kart- A” sporządzonych w latach 2012 - 2014.....	16
Wykres 2. Liczba sporządzonych formularzy „Niebieskich Kart- D” .....	18
Wykres 3. Skala przemocy w rodzinie oraz częstotliwość jej występowania .....	19
Wykres 4. Liczba osób poszkodowanych w wyniku przemocy w rodzinie.....	20
Wykres 5. Liczba osób, co do których istnieje podejrzenie, że stosuje przemoc w rodzinie ..	21
Wykres 6. Działania realizowane przez Punkt Interwencji Kryzysowej w Mielcu .....	28